



CYDWEITHREDFA GWELLA GWASANAETHAU
GOFAL A LLESIANT **GOGLEDD CYMRU**

NORTH WALES SOCIAL CARE AND WELL-BEING
SERVICES IMPROVEMENT COLLABORATIVE

Cynllun Rhanbarthol Aseiad o Boblogaeth Gogledd Cymru 2018 i 2023

Fersiwn Ddrafft 0.11



Bwrdd Iechyd Prifysgol
Betsi Cadwaladr
University Health Board



Iechyd Cyhoeddus
Cymru
Public Health
Wales



Y ddogfen hon yw'r cynllun ardal ar y cyd sy'n ofynnol gan y Ddeddf Gwasanaethau Cymdeithasol a Llesiant (Cymru) 2015 a Rheoliadau Gofal a Chymorth (Cynllunio Ardal) Cymru 2017.

Nodiadau ar y cynllun rhanbarthol drafft

Dyma'r drafft terfynol a luniwyd i'w thrafod a'i chymeradwyo gan y chwe chyngor yng ngogledd Cymru a Bwrdd Iechyd Prifysgol Betsi Cadwaladr. Mae rhannau mewn **glas** i'w gweld trwy gydol y ddogfen ac mae hyn i nodi lle bydd angen ychwanegu dolenni ac atodiadau cyn cyhoeddi'r ddogfen.

Bydd yr adroddiad hwn yn cael ei gyhoeddi yn Gymraeg a Saesneg ar 1 Ebrill 2018 yn www.cydweithredfagogleddcymru.cymru

Cysylltu â ni

Cydweithredfa Gwella Gofal Cymdeithasol a Llesiant Gogledd Cymru

Neuadd y Sir, Ffordd Wynnstay, Rhuthun, LL15 1YN

E-bost: sarah.bartlett@denbighshire.gov.uk

Ffôn: 01824 712432

www.cydweithredfagogleddcymru.cymru

Cynnwys

Cyflwyniad.....	4
Rhan A: Blaenoriaethau Rhanbarthol.....	13
Rhan B: Ymateb i benodau a themâu craidd yr asesiad poblogaeth.....	19
Plant a phobl ifanc.....	20
Pobl hŷn	25
Iechyd, anabledd corfforol a nam ar y synhwyrâu	29
Anableddau dysgu	32
Iechyd meddwl a chamddefnyddio sylweddau	34
Gofalwyr	38
Trais yn erbyn merched, cam-drin domestig a thrais rhywiol	40
Sefydliadau diogel.....	42
Cyn-filwyr	45
Tai a digartrefedd.....	47
Anhwylder y Sbectwm Awtistig (ASD).....	49
Rhan C: Canfyddiadau cyffredinol.....	51
Rhan D: I gael rhagor o wybodaeth.....	57

Cyflwyniad

Mae'r cynllun hwn yn nodi sut bydd y Bwrdd Partneriaeth Rhanbarthol (BPRh) yn ymateb i ganfyddiadau asesiad poblogaeth gogledd Cymru a gyhoeddwyd ar 1 Ebrill 2017.

Mae'r asesiad poblogaeth yn dod â gwybodaeth ynghyd am anghenion gofal a chefnogi pobl, ac anghenion cefnogi gofawyr yng ngogledd Cymru. Ei nod yw dangos pa mor dda y mae anghenion pobl yn cael eu diwallu a'r gwasanaethau y bydd eu hangen arnom er mwyn eu diwallu yn y dyfodol. Fe wnaeth awdurdodau lleol yng Ngogledd Cymru gydweithio â Bwrdd Iechyd Prifysgol Betsi Cadwaladr (BIPBC), a gefnogir gan Iechyd Cyhoeddus Cymru i lunio'r asesiad, sy'n un o ofynion Deddf Gwasanaethau Cymdeithasol a Llesiant (Cymru) 2014.

Fe wnaethom ddefnyddio pob math o dystiolaeth i adnabod beth sydd ei angen ac wedi gofyn i bobl beth maent yn ei feddwl sy'n bwysig, gan gynnwys pobl sy'n defnyddio gwasanaethau gofal a chefnogi ar hyn o bryd, panel dinasyddion gogledd Cymru, a staff sy'n cyflwyno gwasanaethau yn yr awdurdodau lleol, sectorau iechyd, preifat a gwirfoddol.

Roedd yr asesiad yn amlygu angen cynyddol am ofal a chefnogaeth, yn enwedig i gefnogi anghenion cymhleth ac i wneud yn siŵr bod gwasanaethau ar gael yn Gymraeg. Dangosodd fod angen i wasanaethau cyhoeddus gydweithio, gan gynnwys grwpiau cymunedol lleol a gwirfoddol i gynnig cymorth i bobl yn gynt ac atal anghenion rhag cynyddu lle bo'n bosibl.

Mae'r asesiad llawn ar gael ar-lein: www.cydweithredfagogleddcymru.cymru

Prif bwyslais y cynllun yw blaenoriaethau'r Bwrdd Partneriaeth Rhanbarthol ar gyfer gweithio mewn ffordd integredig rhwng gwasanaethau iechyd a gofal cymdeithasol ar sail ranbarthol. Mae partneriaid yn rhoi sylw i lawer o ganfyddiadau'r asesiad poblogaeth fel rhan o'u busnes craidd neu drwy bartneriaethau sydd eisoes yn bodoli rhwng asiantaethau ar draws amryw o ffiniau daearyddol. Mae'r cynllun yn disgrifio'n fras lle mae hyn yn digwydd ac yn rhoi dolenni er mwyn cael rhagor o wybodaeth. Gellir defnyddio'r asesiad poblogaeth a'r cynllun i gefnogi gwaith cynllunio lleol a rhanbarthol arall. Wrth gynllunio gwasanaethau rydym yn argymhell bwrw golwg ar bennod berthnasol yr asesiad poblogaeth ac adroddiadau ymgynghori i gael manylion llawn am y math o ofal a chymorth sydd ei angen.

I gael gwybodaeth am wasanaethau yn eich ardal chi ewch i [Rhan D: I gael rhagor o wybodaeth](#)

Beth y mae'r cynllun rhanbarthol yn ei wneud?

- Mae'r cynllun yn nodi egwyddorion, canlyniadau a blaenoriaethau ar gyfer gwaith rhanbarthol ar draws iechyd a gofal cymdeithasol yng Ngogledd Cymru

- Mae'n fan cychwyn ar gyfer gwaith rhanbarthol ffurfiol dan Ddeddf Gwasanaethau Cymdeithasol a Llesiant (Cymru) 2014 ac mae'n nodi fframwaith i bartneriaid iechyd a gofal cymdeithasol weithio gyda'i gilydd dan raglen gyffredin.
- Mae'n canolbwyntio ar y blaenoriaethau sydd wedi eu hamlygu gan ddinasyddion

Beth nad yw'r cynllun rhanbarthol yn ei wneud?

- Nid yw'n cynnwys yr holl flaenoriaethau iechyd a gofal cymdeithasol oherwydd y byddai hynny'n gwneud y cynllun yn rhy fawr, yn hytrach mae'n canolbwyntio ar feysydd gwaith sy'n gofyn am weithio mewn partneriaeth
- Nid yw'n gasgliad mawr o gamau gweithredu manwl a gymerwyd o gynlluniau gwaith partneriaid oherwydd y byddai hynny'n dyblygu, yn hytrach mae'n 'cyfeirio' at gynlluniau eraill

Adolygu'r asesiad poblogaeth

Roedd paratoi un asesiad poblogaeth hygyrch ar draws chwe sir ac un bwrdd iechyd am y tro cyntaf yn broses heriol. Rydym wedi dysgu llawer iawn o'r broses, ac mae llawer iawn o waith i'w wneud o hyd. Rydym wedi llunio adroddiad adborth cynhwysfawr sydd yn rhestru'r ardaloedd lle mae angen rhagor o wybodaeth ([ar gael os gwneir cais amdano](#)). Cafodd yr ardaloedd hyn eu hystyried wrth ddatblygu'r cynllun a byddwn hefyd yn edrych arnynt pan fyddwn yn cynnal yr adolygiad dros dro o'r asesiad poblogaeth yn ystod 2018-19.

Yn ogystal rydym wedi cynhyrchu newyddlenni misol am yr asesiad poblogaeth. Mae pob newyddlen yn cynnwys crynodeb o un o'r penodau ynghyd â'r newyddion diweddaraf am y prosiect ac unrhyw ddatblygiadau neu fentrau sy'n gysylltiedig â'r bennod. Mae'r newyddlenni ar gael yma:

<http://www.cydweithredfagogleddcymru.cymru/?s=population+assessment+update>

Sut gwnaethom ni ddatblygu'r cynllun

Datblygwyd y cynllun gan y Bwrdd Partneriaeth Rhanbarthol a oedd yn cynnwys yr aelodau canlynol:

Enw	Teitl
Llinos Medi Huws	Aelod Arweiniol, Cyngor Sir Ynys Môn
Morwena Edwards	Cyfarwyddwr, Cyngor Gwynedd
Y Cynghorydd Bobby Feeley	Aelod Arweiniol, Cyngor Sir Ddinbych
Caroline Turner	Cyfarwyddwr, Cyngor Sir Ynys Môn
Y Cynghorydd Christine Jones	Aelod Arweiniol, Cyngor Sir y Fflint
Clare Field	Cyfarwyddwr, Cyngor Bwrdeistref Sirol Wrecsam
Y Cynghorydd Liz Roberts	Aelod Arweiniol, Cyngor Bwrdeistref Sirol Conwy
David Worrall	Cynrychiolydd y Trydydd Sector

Enw	Teitl
Debbie Shaffer	Cynrychiolydd Defnyddiwr Gwasanaeth
Jenny Williams	Cyfarwyddwr, Cyngor Bwrdeistref Sirol Conwy
Y Cyngorydd Joan Lowe	Aelod Arweiniol, Cyngor Bwrdeistref Sirol Wrecsam
Lynda Colwell	Cynrychiolydd y Trydydd Sector
Margaret Hanson	BIPBC
Mary Wimbury	Cynrychiolydd Darparwyr
Morag Olsen	Prif Swyddog Gweithredol, BIPBC
Neil Ayling	Cyfarwyddwr, Cyngor Sir y Fflint
Nicola Stubbins	Cyfarwyddwr, Cyngor Sir Ddinbych
Richard Weigh	Prif Swyddog Cyllid (Adran 151) (Cyf-etholwyd)
Vin West	Cynrychiolydd Gofalwyr
Wendy Jones	Cynrychiolydd y Trydydd Sector
Y Cyngorydd William Gareth Roberts (Cadeirydd)	Aelod Arweiniol, Cyngor Gwynedd
Prif Gwnstabl Cynorthwyol Richard Debicki	Heddlu Gogledd Cymru (Cyf-etholwyd)
Richard Fairhead	Gwasanaeth Tân ac Achub Gogledd Cymru (Cyf-etholwyd)
Andy Long	Gwasanaeth Ambiwlan Gogledd Cymru (Cyf-etholwyd)
Teresa Owen	Cyfarwyddwr Gweithredol Iechyd Cyhoeddus, BIPBC (Cyf-etholwyd)
Bethan Jones Edwards	Pennaeth Cydweithio Rhanbarthol – Cymorth Rheoli Busnes

Mae'r cynllun yn seiliedig ar y gwaith ymgysylltu ac ymgynghori a wnaed fel rhan o'r asesiad poblogaeth. Mae rhagor o wybodaeth ar gael yn [atodiad 1](#) yr asesiad poblogaeth. Bydd ymgynghori ac ymgysylltu hefyd yn rhan o'r cynlluniau sgopio a chyflenwi a gaiff eu paratoi ar gyfer pob un o'r blaenoriaethau rhanbarthol.

Fe wnaethom gyhoeddi fersiwn ddrafft a fersiwn gryno o'r cynllun rhanbarthol ar ein gwefan ar gyfer ymgynghoriad rhwng 11 Awst a 17 Tachwedd 2017. Fe wnaethom hyrwyddo'r ddolen trwy rwydweithiau rhanbarthol, cynghorau'r sector gwirfoddol, awdurdodau lleol ac iechyd yn ogystal â'n newyddlenni misol. Bu'r grŵp ymgysylltu yn monitro ymatebion ac yn cwrdd â grwpiau sydd wedi'u tangynrychioli. Fe wnaethom drefnu gweithdai gyda grwpiau sydd wedi'u tangynrychioli lle bo'n bosibl. Fe wnaethom gynhyrchu copiâu papur o'r adroddiad ac roedd holiadur ar gael ar gais.

Pwrpas ymgynghori ar fersiwn gynnar o'r cynllun drafft oedd cynnwys cymaint o bobl â phosibl wrth ysgrifennu a ffurfio'r cynllun yn fuan yn y prosiect. Fe wnaethom dderbyn 135 o ymatebion i'r ymgynghoriad a chafodd gwefan y cynllun rhanbarthol

ei ddarllen 1,800 gwaith. Fe wnaethom hefyd dderbyn adborth gan grwpiau rhanbarthol megis Partneriaeth Anableddau Dysgu a Fforwm Lluoedd Arfog Gogledd Cymru.

Cynhaliwyd ymgynghoriad pellach yn ystod y broses gymeradwyo hefyd. Mae'r adroddiad wedi cael ei adolygu gan y Bwrdd Partneriaeth Rhanbarthol, cyfarfodydd gweithgor uwch priodol, cyfarfodydd archwilio a/neu cabinet ym mhob awdurdod lleol a'r bwrdd iechyd. I gael rhagor o wybodaeth, darllenwch yr adroddiad ymgynghori [\[add link\]](#).

Cydraddoldeb a Hawliau Dynol

Cyflwynodd Deddf Cydraddoldeb 2010 ddyletswydd sector cyhoeddus newydd sy'n gofyn i bob corff cyhoeddus, gan gynnwys y cynghorau, drechu rhagfarn, symud cyfleoedd cydraddoldeb yn ei flaen a hyrwyddo perthnasau da. Ymgwymerwyd ag asesiad o effaith ar gydraddoldeb i nodi potensial anghydraddoldebau sy'n codi o ddatblygiad a chyflwyniad y cynllun hwn. Fe wnaethom ymgynghori gyda phobl sydd â nodweddion a ddiogelir am y cynllun a'r asesiad poblogaeth sy'n ei lywio. Mae rhagor o wybodaeth ar gael yn [atodiad 1](#) o'r asesiad poblogaeth ac yn yr adroddiad ymgynghori [\[add link\]](#) a luniwyd a gyfer y cynllun hwn.

Wrth ddatblygu gwasanaethau i ymateb i'r cynllun rhanbarthol mae'n **rhaid** cynnal asesiadau ychwanegol o effaith ar gydraddoldeb. Mae pob pennod yn yr asesiad poblogaeth yn cynnwys gwybodaeth am y materion a allai effeithio ar bobl sydd â nodweddion a ddiogelir ac mae crynodeb wedi'i gynnwys yn y cynllun hwn. Mae'r crynodeb o faterion hyd yn hyn ymhell o fod yn gynhwysfawr ac mae yno i weithredu fel anogaeth i ystyried yr ystod lawn o faterion. Mae gwybodaeth ychwanegol i lywio'r asesiadau hyn ar gael yn yr adroddiadau ymgynghori a llyfrgell dogfen asesiad poblogaeth.

Mae'r Bwrdd Partneriaeth Rhanbarthol wedi ymrwmo i gynhyrchu gwasanaethau ar y cyd gyda phobl sy'n eu defnyddio a'u gofalwyr. Mae'r bwrdd yn cydnabod bod gofalwyr yn bartneriaid allweddol wrth ddarparu gofal trwy gydol y cynllun hwn.

Mae'n rhaid i bob partner sector cyhoeddus ar y Bwrdd Partneriaeth Rhanbarthol gyhoeddi [cynlluniau cydraddoldeb strategol](#) sydd yn nodi eu hamcanion cydraddoldeb a chynlluniau gweithredu. Mae'r cynllun rhanbarthol yn cefnogi'r amcanion a nodwyd yn y cynlluniau hyn a bydd llawer o'r gweithredoedd yn cyfrannu i fynd i'r afael ag anghydraddoldebau mewn iechyd a lles.

Fe wnaed pob ymdrech i ddefnyddio iaith briodol i ddisgrifio pobl gydag anghenion gwahanol a nodweddion a ddiogelir o fewn y cynllun. Rydym yn cydnabod bod termau a ffafir yn newid dros amser a bod gan bobl farn wahanol am yr iaith y maent yn ei ffafrio i ddisgrifio'u hunain. Fe groesawir y drafodaeth a gobeithio y bydd yn ein helpu i gyrraedd dealltwriaeth gyffredin am ddefnydd iaith.

Mae Deddf Hawliau Dynol 1998 yn nodi'r hawliau sylfaenol sydd gennym am ein bod yn fodau dynol. Maent yn helpu i amddiffyn pobl trwy roi dyletswydd gyfreithiol ar wasanaethau cyhoeddus, gan gynnwys gwasanaethau iechyd a gofal cymdeithasol, i drin pobl gyda thegwch, cydraddoldeb, urddas, parch ac ymreolaeth. Mae'n rhaid i wasanaethau sy'n cael eu datblygu i ymateb i'r cynllun hwn fod yn seiliedig ar Gonfensiwn y Cenhedloedd Unedig ar Hawliau'r Plentyn (CCUHP) ac Egwyddorion y Cenhedloedd Unedig ar gyfer Pobl Hŷn (ECUPH).

Yr hyn sy'n gweithio: defnyddio tystiolaeth ymchwil

Rydym eisiau i wasanaethau fod yn seiliedig yr hyn sy'n gweithio lle bo hynny'n bosibl. Fel rhan o'r asesiad, cynhaliodd Iechyd Cyhoeddus Cymru adolygiad o'r dystiolaeth sydd ar gael ar gyfer gwasanaethau ataliol ac ymyrraeth gynnar, sydd ar gael yma: www.publichealthwalesobservatory.wales.nhs.uk

Mae mwy o wybodaeth am y sail dystiolaeth ar gyfer gwasanaethau ar gael o ganolfannau What Works y DU ar bolisi cymdeithasol. Mae dolenni i'r canolfannau ac arweiniad ar sut i ddefnyddio tystiolaeth ymchwil yn ymarferol ar gael yma: www.alliance4usefulevidence.org

Sut byddwn ni'n gwybod ein bod wedi gwneud gwahaniaeth?

Byddwn yn monitro ac yn gwerthuso cynnydd yn erbyn y cynllun hwn gan ddefnyddio adroddiad blynyddol y Bwrdd Partneriaeth Rhanbarthol. Mae rhagor o wybodaeth am sut y byddwn yn monitro cynnydd pob blaenoriaeth integredig ar gael yn y [cynlluniau sgopio a chyflenwi](#).

Mae pob un o'r blaenoriaethau rhanbarthol a nodwyd yn y cynllun hwn yn cyfrannu at y canlyniadau a nodwyd yn y [Fframwaith Canlyniadau Cenedlaethol](#) ar gyfer pobl sydd arnynt angen gofal a chymorth, y byddwn yn ei ddefnyddio fel fframwaith ar gyfer mesur canlyniadau.

Llywodraethu

Mae'r Bwrdd Partneriaeth Rhanbarthol wedi cytuno ar y Strwythur Cyflenwi Trawsnewid Rhanbarthol a ddangosir yn [ffigur 1](#) isod.

Bwrdd Partneriaeth Rhanbarthol

Sefydlwyd Bwrdd Partneriaeth Rhanbarthol y Gogledd i fodloni Rhan 9 Deddf Gwasanaethau Cymdeithasol a Llesiant (Cymru) 2014. Gweler rhestr yr aelodau [uchod](#).

Egwyddorion arweiniol¹ y Bwrdd Partneriaeth Rhanbarthol yw ein bod yn ymroddedig i gyflawni gwasanaethau iechyd a llesiant cynaliadwy gwell i bawb yng ngogledd Cymru. Golyga hyn:

- 1 Newid y system gyfan ac ail-fuddsoddi adnoddau i fodel ataliol sy'n hyrwyddo iechyd a lles da, ac sy'n defnyddio tystiolaeth o'r hyn sy'n gweithio orau yn effeithiol
- 2 Mae gofal yn cael ei gyflawni mewn dulliau cydlynol o amgylch anghenion, dewisiadau, ac asedau cymdeithasol pobl (defnyddwyr gwasanaeth, gofalwyr a chymunedau)
- 3 Mae pobl yn cael eu galluogi i ddefnyddio eu hyder a'u sgiliau i fyw'n annibynnol, gan dderbyn cefnogaeth gan ystod o ddewisiadau o ansawdd uchel yn y gymuned
- 4 Ymgorffori cyd-gynhyrchu yn y broses o wneud penderfyniadau er mwyn i ddinasyddion a'u cymunedau lunio'r gwasanaethau
- 5 Rydym yn cydnabod yr ystod eang o ffactorau sy'n dylanwadu ar iechyd a lles a phwysigrwydd cysylltiadau â'r meysydd hyn (gan gynnwys addysg, tai, lles, lleihau digartrefedd, twf economaidd, adfywio, hamdden a'r amgylchedd)

Mae blaenoriaethau'r Bwrdd Partneriaeth Rhanbarthol yn seiliedig ar egwyddorion Deddf Gwasanaethau Cymdeithasol a Llesiant (Cymru) 2014:

- Mae'r ddeddf yn cefnogi pobl sydd ag anghenion gofal a chymorth i gyflawni lles.
- Mae pobl wrth wraidd y system newydd trwy roi cyfle iddynt leisio barn ynglŷn â'r gefnogaeth maent yn ei dderbyn
- Mae partneriaeth a chydweithio'n gyrru darparu gwasanaethau
- Bydd Gwasanaethau yn hyrwyddo'r gwaith i atal anghenion rhag gwaethygu a bod y cymorth cywir ar gael ar yr adeg briodol

Mae'r Bwrdd wedi ymrwymo i gryfhau'r gwasanaethau a ddarperir yn Gymraeg a darparu cynnig gweithredol drwy'r fframwaith Mwy Na Geiriau.

Mae rhagor o wybodaeth am y ddeddf ar gael ar [Hyb Gwybodaeth a Dysgu Gofal Cymdeithasol Cymru](#) ac mae rhagor o wybodaeth am y bwrdd ar gael ar ein [gwefan](#).

Bwrdd Arweinyddiaeth Rhanbarthol Gogledd Cymru

Mae'r Bwrdd Partneriaeth Rhanbarthol yn adrodd i'r Bwrdd Arweinyddiaeth Rhanbarthol sy'n cynnwys:

- Arweinwyr Cyngorau a Phrif Weithredwyr y chwe awdurdod lleol

¹ Datblygwyd egwyddorion yng ngweithdy'r bwrdd ar 10 Tachwedd 2016

- Cadeirydd a Phrif Weithredwr Bwrdd Iechyd Prifysgol Betsi Cadwaladr (BIPBC)
- Prif Gwnstabl Heddlu Gogledd Cymru
- Cadeirydd a Phrif Swyddog Tân Gwasanaeth Tân ac Achub Gogledd Cymru.

Nod y Bwrdd Arweinyddiaeth Rhanbarthol yw darparu arweinyddiaeth strategol drwy gryfhau'r berthynas rhwng gwasanaethau cyhoeddus yng ngogledd Cymru.

Rhoi sylw i ganfyddiadau eraill yr adroddiad

Caiff y cynllun ei lywodraethu gan strwythurau pob sefydliad a Partneriaeth Dydd Gwener, cyfres o gyfarfodydd rhanbarthol sy'n cael eu cynnal unwaith y mis, gan gynnwys:

- Cydweithredfa Gwella Gwasanaethau Gofal Cymdeithasol a Llesiant Gogledd Cymru (Cyfarwyddwyr Gwasanaethau Cymdeithasol)
- Grŵp Arweinyddiaeth Rhanbarthol (Cyfarwyddwyr Gwasanaethau Cymdeithasol a Chyfarwyddwyr Ardal BIPBC)
- Penaethiaid Gwasanaethau Plant Gogledd Cymru (PGPGC)
- Penaethiaid Gwasanaethau Oedolion Gogledd Cymru (PGOGC)

Yn ychwanegol, mae Bwrdd Diogelu Gogledd Cymru (BDGC) gan gynnwys Bwrdd Diogelu Plant Gogledd Cymru (BDPGC) a Byrddau Diogelu Oedolion Gogledd Cymru (BDOGC) yn llywodraethu rhai elfennau o'r cynllun.

Cysylltiadau â strwythurau llywodraethu rhanbarthol eraill

Byrddau Gwasanaethau Cyhoeddus a Chynlluniau Llesiant

Sefydlwyd pedwar Bwrdd Gwasanaethau Cyhoeddus (BGC) yng ngogledd Cymru gan Ddeddf Llesiant Cenedlaethau'r Dyfodol (Cymru) 2015. Nod y BGC yw gwella llesiant economaidd, cymdeithasol, amgylcheddol a diwylliannol eu hardaloedd drwy gryfhau dulliau o weithio ar y cyd ar draws pob gwasanaeth cyhoeddus yng ngogledd Cymru. Paratôdd pob BGC asesiad llesiant ochr yn ochr â'r asesiad poblogaeth ac maent yn paratoi cynllun llesiant ochr yn ochr â'r cynllun ardal rhanbarthol hwn. Mae rhagor o wybodaeth ar gael ar wefannau BGC.

[Bwrdd Gwasanaethau Cyhoeddus Gwynedd a Môn](#)

[Bwrdd Gwasanaethau Cyhoeddus Conwy a Sir Ddinbych](#)

[Bwrdd Gwasanaethau Cyhoeddus Sir y Fflint](#)

[Bwrdd Gwasanaethau Cyhoeddus Wrecsam](#)

Mae Deddf Llesiant Cenedlaethau'r Dyfodol (Crymu) 2015 yn ei gwneud yn ofynnol i ni ystyried effaith hirdymor ein penderfyniadau, gweithio'n well gyda phobl, cymunedau a'n gilydd ac atal problemau parhaus megis tlodi, anghydraddoldebau iechyd a'r newid yn yr hinsawdd. Rydym wedi cynnal asesiad o'r effaith ar lesiant [\[add link\]](#) ar gyfer y cynllun hwn fel rhan o'r ddyletswydd hon.

Mae'n rhaid i'r strwythur llywodraethu ystyried gorgyffyrddiadau gyda blaenoriaethau'r Bwrdd Gwasanaethau Cyhoeddus a sut y bydd y rhain yn cael eu rheoli. Pan fo modd datrys pethau'n lleol gan bartneriaid, bydd hynny'n cael ei wneud gan y Byrddau Gwasanaethau Cyhoeddus a bydd materion iechyd a gofal cymdeithasol sy'n gofyn am ddatrysiad rhanbarthol yn cael eu dwyn i sylw'r Bwrdd Partneriaethau Rhanbarthol.

Adnoddau

Bydd y cynllun yn cael ei gyflawni gan ddefnyddio adnoddau gan bob partner gan gynnwys cyllidebau craidd o BIPBC ac adrannau gwasanaethau cymdeithasol awdurdod lleol a chyllid grant ychwanegol ar gyfer prosiectau penodol. Mae rhagor o wybodaeth am yr adnoddau sydd eu hangen wedi'u cynnwys yng nghynlluniau sgopio a chyflenwi ar gyfer pob un o'r blaenoriaethau rhanbarthol.

Er mwyn cyflawni nodau eang y cynllun bydd angen i ni wneud y gorau o'r adnoddau sydd gennym – nid yn unig cyllidebau iechyd a gofal cymdeithasol ond busnesau lleol, elusennau, sefydliadau cymunedol, teuluoedd a ffrindiau.

Cronfa Gofal Integredig (CGI)

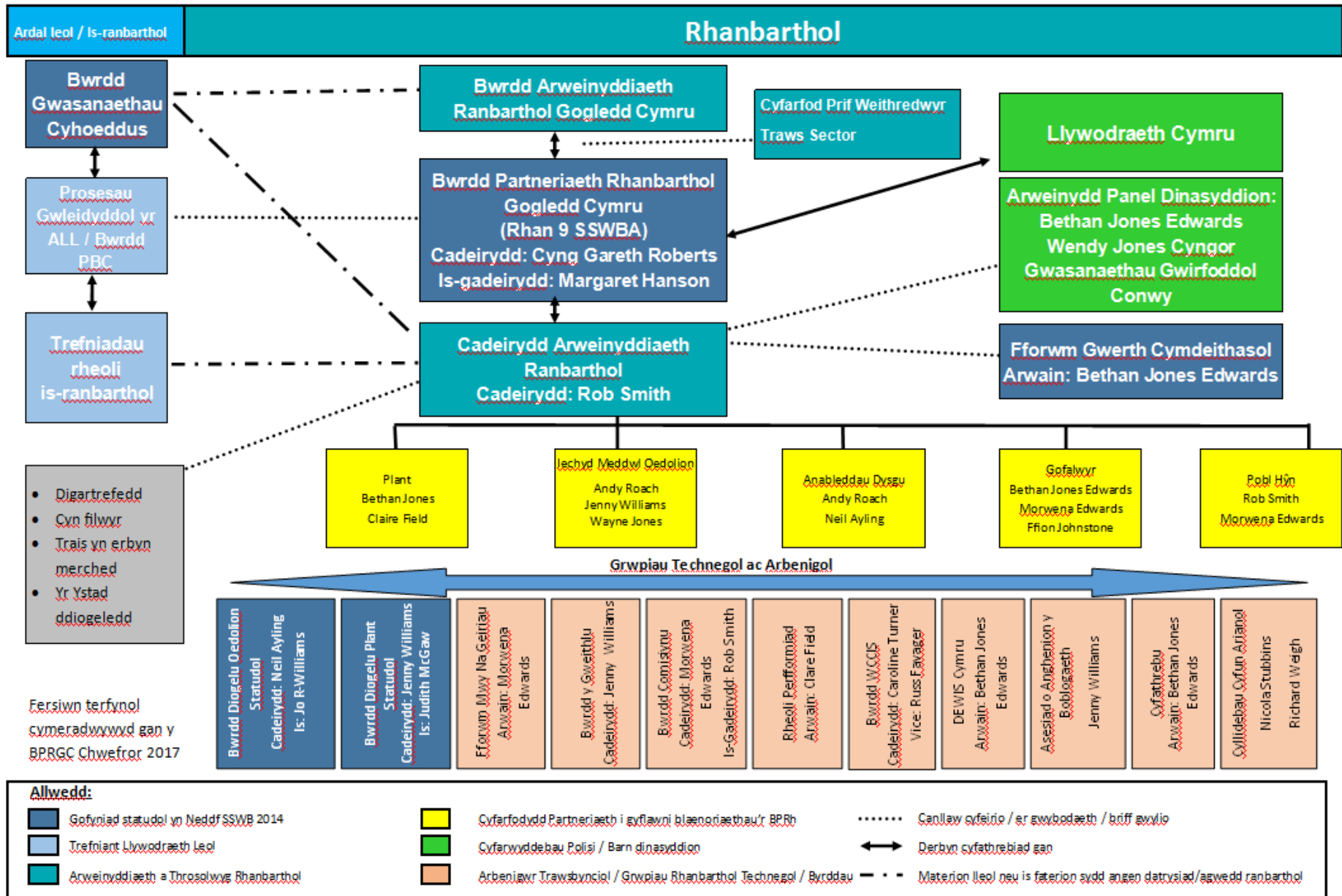
Mae'n rhaid i'r Bwrdd Partneriaeth Rhanbarthol ddefnyddio'r Gronfa Gofal Integredig i gefnogi cynlluniau a gweithgareddau sydd yn darparu dull effeithiol, integredig a chydweithrediadol mewn perthynas â blaenoriaethau canlynol y Bwrdd Partneriaeth Rhanbarthol ar gyfer integreiddio:

- Pobl hŷn ag anghenion cymhleth a chyflyrau tymor hir, yn cynnwys dementia a'u gofalwyr.
- Pobl gydag anableddau dysgu
- Plant gydag anghenion cymhleth oherwydd anabledd neu afiechyd
- Gofalwyr, gan gynnwys gofalwyr ifanc

Cyllideb y Gronfa Gofal Integredig ar gyfer gogledd Cymru yw £11,500,000 ar gyfer 2017-18 ar gyfer refeniw a chyfalaf £2,200,000. Mae rhan o gyllid CGI wedi'i glustnodi ar gyfer y Gwasanaeth Awtistiaeth Integredig a System Wybodaeth Gofal Cymunedol.

I gael rhagor o wybodaeth am y prosiectau penodol sydd wedi'i ariannu gan y grant, ewch i'r wefan [\[add link\]](#).

Ffigur 1: Cyflawni Strwythur Rhanbarthol Trawsnewid



Rhan A: Blaenoriaethau Rhanbarthol

Y blaenoriaethau y mae'r Bwrdd Partneriaeth Rhanbarthol wedi'u dewis i gyflenwi mewn partneriaeth ydi integreiddio gwasanaethau mewn perthynas â:

- Pobl hŷn ag anghenion cymhleth a chyflyrau tymor hir, yn cynnwys dementia
- Pobl gydag anabledau dysgu
- Gofalwyr, gan gynnwys gofalwyr ifanc
- Plant a phobl ifanc
- Gwasanaethau Cefnogaeth Integredig i Deuluoedd
- Iechyd meddwl

Dewiswyd y pum blaenoriaeth gyntaf fel blaenoriaethau ar gyfer integreiddio i ddiwallu'r dyletswyddau statudol ar gyfer integreiddio gwasanaethau yn Rhan 9 Deddf Gwasanaethau Cymdeithasol a Llesiant (Cymru) 2014. Yn ogystal, mae'r bwrdd wedi dewis iechyd meddwl fel blaenoriaeth. Y ddyletswydd statudol ar gyfer plant a phobl ifanc yw integreiddio gwasanaethau i blant sydd ag anghenion cymhleth oherwydd anabled neu afiechyd. Mae'r bwrdd wedi cytuno i ymestyn hyn i gynnwys blaenoriaethu ychwanegol ar gyfer plant a phobl ifanc. Cytunodd y Bwrdd Partneriaeth Rhanbarthol i fabwysiadu'r blaenoriaethau hyn ym mis Tachwedd 2016 yn seiliedig ar anghenion lleol a chapasiti presennol. Wrth i bob prosiect gael ei gwblhau bydd y bwrdd yn adolygu'r gwersi a ddysgwyd a'r asesiad poblogaeth er mwyn dewis y maes blaenoriaeth nesaf.

Ar y cyfan roedd 88% o'r rhai a ymatebodd i'r ymgynghoriad yn cytuno â'r blaenoriaethau hyn. Dywedodd nifer o bobl y dylai'r blaenoriaeth 'pobl hŷn ag anghenion cymhleth a chyflyrau tymor hir, yn cynnwys dementia' gael ei ymestyn i gynnwys pob oedolyn. Blaenoriaethu gwasanaethau integredig i bobl hŷn ydi'r hyn y mae'n rhaid i'r Bwrdd Partneriaeth Rhanbarthol ei wneud yn gyfreithiol, fodd bynnag mae rhagor o wybodaeth yn [rhan B](#) y cynllun ynghylch y gefnogaeth sydd ar gael i oedolion ag anghenion gofal a chymorth, gan gynnwys pobl iau sydd â dementia. Mae rhagor o wybodaeth am ganfyddiadau'r ymgynghoriad a'n ymateb ar gael yn yr adroddiad ymgynghori [\[add link\]](#).

Mae'r tabl isod yn rhoi gwybodaeth ynghylch cynlluniau'r Bwrdd Partneriaeth Rhanbarthol ar gyfer gwaith integredig yn eu meysydd blaenoriaeth. Bydd cynnydd yn erbyn y cynlluniau hyn wedi'u cynnwys yn adroddiad blynyddol y bwrdd sydd ar gael yn: <https://www.cydweithredfagogleddcymru.cymru/bwrdd-partneriaeth-rhanbarthol-gogledd-cymru/>

Mae rhagor o wybodaeth am weithgareddau eraill sy'n cael eu cynnal yn rhanbarthol ac yn lleol ar gael yn [rhan B](#) sydd yn crynhoi'r ymateb ehangach i'r materion a nodwyd ym mhob pennod asesiad poblogaeth.

Drafft

Cynllun gweithredu y bwrdd partneriaeth rhanbarthol: Integreiddio gwasanaethau

Blaenoriaeth Ranbarthol	Gweithredu/sut byddwn yn cyflawni hyn	Asiantaethau partner a phartner arweiniol	Amserlenni / cerrig milltir	Adnoddau (gan gynnwys prosiectau ICF)	Gwybodaeth	Ataliol	Modelau eraill
Plant a phobl ifanc Gweler hefyd y bennod ar blant a phobl ifanc .							
<p>Plant a phobl ifanc</p> <ul style="list-style-type: none"> Plant ag anghenion cymhleth Atal a lliniaru Profiadau Niweidiol yn ystod Plentyndod – cyflenwi gwasanaethau trawma gwybodus Gwella canlyniadau yn 1,000 diwrnod cyntaf bywyd Gwella iechyd emosiynol, lles meddyliol a gwydnwch plant a theuluoedd Hyrwyddo pwysau iach ac atal gordewdra ymhlith plant Adolygu ymyrraeth argyfwng ar gyfer plant a phobl ifanc sydd ag argyfwng iechyd meddwl 	<p>Cytunwyd ar feysydd blaenoriaeth gan y Grŵp Trawsnewid Plant yn ystod gweithdy ar 7 Mehefin 2017. Fe ddewiswyd timau ac arweinwyr prosiectau ar gyfer pob blaenoriaeth ynghyd â chylch gorchwyl yn cynnwys sgôp, canlyniadau, partneriaid allweddol a'r berthynas rhwng y blaenoriaethau.</p>	<p><i>Arweinydd/Noddwr BPRh:</i> Bethan Jones a Clare Field</p> <p>Mae'r Grŵp Trawsnewid Plant yn arwain ar y flaenoriaeth hon. Mae'n gyfarfod amlasiantaeth gydag aelodaeth yn cynnwys Gwasanaethau Cymdeithasol, Addysg, CAMHS, Cyfiawnder Ieuencid, Gwasanaethau Paediatreg/Plant Cymunedol, Paediatreg Aciwt, Sector Gwirfoddol, Iechyd Meddwl Oedolion a'r Heddlu. Y Cyfarwyddwr Rhanbarth (Canolog) BCU ydi'r Cadeirydd presennol.</p>	<p>Cynhyrchu cynllun cyfathrebu ac ymgysylltu erbyn 2018.</p> <p>Cynhyrchu Cynllun Plant a Phobl Ifanc 3 blynedd ar gyfer Gogledd Cymru 2018-2021 yn cynnwys gweithgareddau prosiectau, amserlenni a cherrig milltir bob chwarter.</p>				
<p>Gwasanaethau Cefnogaeth Integredig i Deuluoedd</p>	<p>Mae gwasanaethau eisoes wedi'u trefnu'n isranbarthol ar draws gogledd Cymru.</p> <p>Rhaglen integreiddio i'w diffinio a'i chytuno gan</p>	<p><i>Arweinydd/Noddwr BPRh:</i> Clare Field CBSW</p> <p><i>Partneriaid:</i> Y chwe awdurdod lleol.</p>	<p>Adroddiad blynyddol i'r BPRh.</p>	<p>Gwasanaeth wedi'i brif-frydio. Ystyriaeth i'w rhoi i gyfuno cyllidebau lle nad yw hyn yn digwydd ar hyn o</p>		✓	

Blaenoriaeth Ranbarthol	Gweithredu/sut byddwn yn cyflawni hyn	Asiantaethau partner a phartner arweiniol	Amserlenni / cerrig milltir	Adnoddau (gan gynnwys prosiectau ICF)	Gwybodaeth	Ataliol	Modelau eraill
	arweinwyr erbyn Ebrill 2017 (cwmpas a chynllun cyflenwi)			bryd gan fod cyllideb gyfunol wedi ei nodi yn y ddeddf.			
Gofalwyr ifanc (gweler yr adran gofalwyr)							
Pobl hŷn <i>Gweler hefyd y bennod ar bobl hŷn</i>							
Integreiddio gwasanaethau i bobl hŷn ag anghenion cymhleth a chyflyrau tymor hir, yn cynnwys dementia.	Rhaglen integreiddio i'w diffinio yn y cynllun sgopio a chyflenwi	Rob Smith a Morwena Edwards	Gweithdy 28 Tachwedd 2017				
Cynnal marchnad ddarparwyr gynaliadwy ar draws gogledd Cymru	Deall y materion y mae'r sector darparwyr yn eu hwynebu yng Ngogledd Cymru a'r effaith ar gynaliadwyedd eu busnes gan gynnwys cyllid, prosesau a llif, gweithlu, ansawdd gofal ac ati Mae hyn hefyd yn cysylltu â rhaglenni gwaith y Bwrdd Comisiynu Rhanbarthol a'r Byrddau Gweithlu Rhanbarthol. Gweithdy partneriaeth 5 diwrnod i gytuno ar feysydd gwaith i'w datblygu'n rhanbarthol. Rhannu canfyddiadau	<i>Arweinydd/Noddwr BPRh:</i> Cadeirydd y grŵp arweinyddiaeth <i>Partneriaid:</i> Y chwe awdurdod lleol ac iechyd	Dadansoddiad o farchnad cartref gofal wedi'i gwblhau. Datganiad Safle'r Farchnad/ Datganiad Llunio Marchnad Cartrefi Gofal Cwblhau yn ystod 2017. Ymarfer tendro gofal cartref rhanbarthol yn ystod 2017-2018. Prosiectau peilot (cyllidebau cyfun). Adrodd i'r BPRh Ebrill 2018 <ul style="list-style-type: none"> Gwasanaethau Cymunedol – Ffordd Gwynedd (Tywyn, Gwynedd). Adrodd i'r BPRh Ebrill 2018. 				

Blaenoriaeth Ranbarthol	Gweithredu/sut byddwn yn cyflawni hyn	Asiantaethau partner a phartner arweiniol	Amserlenni / cerrig milltir	Adnoddau (gan gynnwys prosiectau ICF)	Gwybodaeth	Ataliol	Modelau eraill
	mewn datganiad sefyllfa rhanbarthol.			<ul style="list-style-type: none"> Capasiti cartrefi gofal Sir y Fflint (de Sir y Fflint). Adrodd i'r BPRh Ebrill 2018 Adran 117 Conwy, lleoliadau cartrefi gofal. 			
Anableddau dysgu <i>Gweler hefyd y bennod ar anableddau dysgu</i>							
Integreiddio gwasanaethau ar gyfer pobl ag anableddau dysgu. <i>Gweler y cwmpas a'r cynllun cyflenwi am fanylion</i>	Deall y dull gweithio mewn partneriaeth sydd ei angen i ddatblygu gwasanaeth integredig; ymchwilio i wahanol fodelau ac arfer da.	<i>Arweinydd/Noddwr BPRh:</i> Andy Roach BIPBC / Neil Ayling Cyngor Sir y Fflint <i>Partneriaid:</i> Y chwe awdurdod lleol a BIPBC drwy'r Grŵp Partneriaeth Anabledd Dysgu	Adrodd i'r BPRh Chwefror 2018	Bydd yn edrych ar adnoddau fel o'r gofynion sgopio cychwynnol.			
	Cynllunio a gweithio tuag at ddatblygu gwasanaethau integredig fesul cam. Ystyried cyllidebau cyfuno a'u datblygu lle bo'n briodol.	<i>Arweinydd/Noddwr BPRh:</i> Andy Roach BIPBC / Neil Ayling Cyngor Sir y Fflint <i>Partneriaid:</i> Y chwe awdurdod lleol a Grŵp Partneriaeth Anabledd Dysgu BIPBC	I'w gytuno				
Iechyd meddwl <i>Gweler hefyd y bennod ar iechyd meddwl</i>							
Datblygu strategaeth integredig iechyd meddwl	Gweithio ar y cyd i ddatblygu Strategaeth integredig iechyd meddwl ar gyfer Gogledd Cymru.	<i>Partner Arweiniol:</i> BIPBC <i>Arweinydd/Noddwr BPRh:</i> Andy Roach BIPBC / Jenny Williams Cyngor Bwrdeistref Sirol Conwy	Strategaeth wedi'i gwblhau a'i gymeradwyo. Cyflenwi – adroddiad blynyddol i'r Bwrdd Partneriaeth Rhanbarthol				

Blaenoriaeth Ranbarthol	Gweithredu/sut byddwn yn cyflawni hyn	Asiantaethau partner a phartner arweiniol	Amserlenni / cerrig milltir	Adnoddau (gan gynnwys prosiectau ICF)	Gwybodaeth	Ataliol	Modelau eraill
	Mae bwrdd partneriaeth Law yn Llaw wedi ailymgynnull ac yn bwrw ymlaen â chyflawni'r flaenoriaeth hon.	<i>Partneriaid:</i> Y chwe Awdurdod Lleol, BIPBC, a'r trydydd sector.					
Gofalwyr <i>Gweler hefyd y bennod ar ofalwyr</i>							
Integreiddio gwasanaethau ar gyfer Gofalwyr, gan gynnwys gofalwyr ifanc <i>Gweler y cwmpas a'r cynllun cyflenwi am fanylion</i>	Mapio'r ddarpariaeth bresennol a'i hasesu yn erbyn gofynion y Ddeddf Gwasanaethau Cymdeithasol a Llesiant (Cymru) 2014. Archwilio a datblygu dulliau o gyflenwi gwasanaethau integredig i Ofalwyr ac ystyried a ellir creu cyllideb gyfunol i gefnogi'r gwasanaethau hyn.	<i>Arweinydd/Noddwr BPRh:</i> Bethan Jones Edwards / Morwena Edwards GC / Ffion Johnstone BIPBC <i>Partneriaid:</i> Y chwe awdurdod lleol, BIPBC, darparwyr.	Gwaith straeon gofalwyr wedi'i gwblhau. Mapio adnoddau Rhagfyr/Ionawr 2018 Gweithdai Tachwedd/Rhagfyr 2017 Adroddiad Mawrth 2018	Rheolwr Busnes Gofalwyr Rhanbarthol tan ddiwedd Mawrth 2018. Cyllid grant trawsnewidiol gofalwyr			

Rhan B: Ymateb i benodau a themâu craidd yr asesiad poblogaeth

Cafodd yr asesiad poblogaeth ei drefnu yn benodau yn seiliedig ar y themâu craidd a restrir yng [Nghod Ymarfer Rhan 2](#). Mae'r rhain wedi'u rhestru isod. Er bod y cynllun wedi'i rannu mewn i benodau mae yna lawer o orgyffwrdd rhyngddynt ac unigolion sydd â nifer o anghenion gofal a chymorth.

Cliciwch ar y dolenni i fynd i'r bennod berthnasol yn y cynllun.

- [plant a phobl ifanc](#)
- [pobl hŷn](#)
- [anableddau iechyd/corfforol](#)
- [anabledd dysgu / awtistiaeth](#)
- [iechyd meddwl](#)
- [nam ar y synhwyrau](#)
- [gofalwyr sydd arnynt angen cymorth](#); a
- [thrais yn erbyn merched, cam-drin domestig a thrais rhywiol](#).

Hefyd fe wnaethom gynnwys penodau ychwanegol ar:

- [Sefydliadau diogel](#)
- [Cyn-filwyr](#)
- [Tai a digartrefedd](#)

Roedd Rhan A y cynllun hwn yn rhestru'r gwaith integredig mae'r Bwrdd Partneriaeth Rhanbarthol wedi ei gynllunio mewn ymateb i'r asesiad poblogaeth. Mae Rhan B ac C yn rhestru'r gweithgareddau eraill a gynlluniwyd mewn ymateb i ganfyddiadau'r asesiad poblogaeth ym mhob pennod.

Er mwyn arbed lle ac osgoi dyblygu rydym wedi cynnwys dolenni i gael rhagor o wybodaeth lle bo'n bosibl. Wrth gynllunio gwasanaethau rydym yn argymhell bwrw golwg ar [bennod perthnasol yr asesiad poblogaeth](#) ac adroddiadau ymgynghori i gael manylion llawn am y math o ofal a chymorth sydd ei angen. [Cysylltwch â ni](#) os hoffech chi gael manylion am yr adborth a dderbyniwyd ar ôl cyhoeddi'r asesiad poblogaeth.

Plant a phobl ifanc

Asesiad poblogaeth: yr hyn wnaethom ni ei ddarganfod

- Mae 140,000 o blant a phobl ifanc 0-17 oed yng Ngogledd Cymru. Ychydig iawn o newid sydd wedi bod yn nifer y plant yng ngogledd Cymru dros y pum mlynedd diwethaf ac fe allai'r tueddiad tuag at gyfraddau genedigaeth is olygu bod y rhif yn parhau'n debyg neu'n lleihau rhywfaint dros y 25 mlynedd nesaf.
- Mae gostyngiad wedi bod mewn atgyfeiriadau at y gwasanaethau plant, ond fe all hyn newid wrth i gymhwysedd newid. Mae'r mwyafrif o'r atgyfeiriadau gan yr heddlu neu'r cyngor, ac mae hanner ohonynt oherwydd camdriniaeth neu esgeulustod.
- Yn y pum mlynedd diwethaf, bu cynnydd o 9% yn nifer y plant ar y gofrestr amddiffyn plant.
- Mae 1,000 o blant yn derbyn gofal gan gynghorau yng Ngogledd Cymru ac mae'r nifer yn cynyddu. Mae'n rhaid i Gyngorau geisio gosod plant gyda theluoedd neu ffrindiau cyn chwilio am leoliadau eraill ac mae hyn yn newid y galw am wasanaethau maethu.
- Mae mwy o blant anabl a phlant gydag anghenion cymhleth iawn.
- Mae'r mwyafrif o blant yn iach, ond mae angen i ni ddal ati i hyrwyddo ffordd iach o fyw, atal profiadau niweidiol yn ystod plentyndod a gwella iechyd yn ystod 1,000 diwrnod cyntaf bywyd plentyn.
- Mae secstio a bwlio ar-lein yn broblem gynyddol.
- Mae nifer y troseddwr ifanc yn gostwng, ond mae mwy o bobl ifanc yn rhoi gwybod eu bod yn ddiodefwr o drosedd.
- Mae llawer o bobl yn poeni am iechyd meddwl plant, yn cynnwys cynnydd mewn hunan-niweidio ac anhwylderau bwyta.
- Mae'n rhaid i wasanaethau i blant a phobl ifanc ddilyn ymagwedd sydd yn canolbwyntio ar blant a theluoedd sydd yn ystyried anghenion gwahanol pobl sydd â nodweddion a ddiogelir.

Sut rhoddir sylw i ganfyddiadau'r adroddiad

Mater	Sefydliad arweiniol	Yr hyn sy'n cael ei wneud	Rôl y Bwrdd Partneriaeth Rhanbarthol
Plant a phobl ifanc <ul style="list-style-type: none"> Plant ag anghenion cymhleth Atal a lliniaru Profiadau Niweidiol yn ystod Plentyndod (ACE) – cyflenwi gwasanaethau trawma gwybodus Gwella canlyniadau yn 1,000 diwrnod cyntaf bywyd Gwella iechyd emosiynol, lles meddyliol a gwydnwch plant a theuluoedd Hyrwyddo pwysau iach ac atal gordewdra ymhlith plant Adolygu ymyrraeth argyfwng ar gyfer plant a phobl ifanc sydd ag argyfwng iechyd meddwl 	Bwrdd Partneriaeth Rhanbarthol drwy'r Grŵp Trawsnewid Plant	Blaenoriaeth Bwrdd Partneriaeth Rhanbarthol Cynhyrchu Cynllun Plant a Phobl Ifanc ar gyfer Gogledd Cymru 2018-21 Bwrdd Strategaeth Iechyd Meddwl	BPRh i arwain ar y flaenoriaeth
Gwasanaethau Cefnogaeth Integredig i Deuluoedd	Bwrdd Partneriaeth Rhanbarthol	Blaenoriaeth Bwrdd Partneriaeth Rhanbarthol	BPRh i arwain ar y flaenoriaeth
Gofalwyr ifanc (gweler yr adran gofalwyr)	Bwrdd Partneriaeth Rhanbarthol	Blaenoriaeth Bwrdd Partneriaeth Rhanbarthol	BPRh i arwain ar y flaenoriaeth
Ymyrraeth gynnar a gwaith ataliol gan gynnwys Profiadau Niweidiol yn ystod Plentyndod (ACEs) a chymorth rhianta	BIPBC a Byrddau Gwasanaethau Cyhoeddus wedi'u cefnogi gan Iechyd Cyhoeddus Cymru Heddlu Gogledd Cymru Bwrdd Diogelu Plant Gogledd Cymru (NWSCB) Sefydliadau trydydd sector, gwirfoddol a chymunedol	Strategaeth Byw'n Iach, Aros yn Iach BIPBC: gwella iechyd, lleihau anghydraddoldebau iechyd Teuluoedd yn Gyntaf Dechrau'n Deg Datblygu ffurflen atgyfeirio Gogledd Cymru sydd yn cynnwys gwybodaeth am ACEs i'w lansio ym mis Ionawr 2017	Cysylltiadau â blaenoriaeth plant a phobl ifanc y Bwrdd Partneriaeth Rhanbarthol: 1,000 diwrnod cyntaf.

Mater	Sefydliad arweiniol	Yr hyn sy'n cael ei wneud	Rôl y Bwrdd Partneriaeth Rhanbarthol
Hyrwyddo ffordd mwy iach o fyw a lleihau anghydraddoldebau iechyd	BIPBC a Byrddau Gwasanaethau Cyhoeddus wedi'u cefnogi gan Iechyd Cyhoeddus Cymru Sefydliadau trydydd sector, gwirfoddol a chymunedol.	Rhaglen Cael Gogledd Cymru i Symud Strategaeth Byw'n Iach, Aros yn Iach BIPBC: gwella iechyd, lleihau anghydraddoldebau iechyd	Cysylltiadau â blaenoriaeth plant a phobl ifanc y Bwrdd Partneriaeth Rhanbarthol: pwysau iach mewn plentyndod.
Gwreiddio dyletswyddau newydd y ddeddf gan gynnwys asesiadau, Gwybodaeth, cyngor a chymorth a dyletswydd i roi gwybod am blant sydd mewn perygl, Pan Fydda i'n Barod, ehangu meini prawf cymhwysedd ar gyfer asesiadau	Awdurdodau lleol	Polisi rhanbarthol 'Pan Fydda i'n Barod' yn ei le. Gwaith yn mynd rhagddo i ddatblygu asesiadau.	Cytuno â blaenoriaethau'r BPRh a bydd yn cael ei ddatblygu gan asiantaethau partner yn rhan o'u busnes craidd. Prosiectau rhanbarthol yn cael eu monitro gan PGPGC.
Ymateb i'r cynnydd yn nifer y plant sy'n derbyn gofal a'r galw sy'n newid am wasanaethau maethu, gwella canlyniadau ar gyfer plant sy'n derbyn gofal.	Awdurdodau lleol Penaethiaid Gwasanaethau Plant Gogledd Cymru (PGPGC)	Datblygu Strategaeth Maethu Gogledd Cymru Fframwaith Maethu Cenedlaethol Rheolwyr tîm maethu yn cyfarfod yn chwarterol i rannu arfer da. Cymryd rhan fel rhanbarth yn fframwaith Consortiwm Comisiynu Plant Cymru (4C) ar gyfer gwasanaeth gofal maethu. Cynllunio i dendro yn rhanbarthol ar gyfer gofal preswyl a lleoliadau addysg erbyn diwedd 2017.	Cytuno â blaenoriaethau'r BPRh a bydd yn cael ei ddatblygu gan asiantaethau partner yn rhan o'u busnes craidd. Prosiectau rhanbarthol yn cael eu monitro gan PGPGC.
Darparu cymorth i bobl sy'n gadael gofal	Awdurdodau lleol Sefydliadau trydydd sector, gwirfoddol a chymunedol Cymdeithasau Tai a Landlordiaid Cymdeithasol Cofrestredig	Prosiectau i gefnogi pobl ifanc nad ydynt mewn addysg, cyflogaeth na hyfforddiant (NEETS).	Cytuno â blaenoriaethau'r BPRh a bydd yn cael ei ddatblygu gan asiantaethau partner yn rhan o'u busnes craidd.
Ymateb i'r galw cynyddol ac ychwanegol gan blant	Awdurdodau lleol gan gynnwys adrannau tai	Adolygu data yn yr asesiad poblogaeth	Cytuno â blaenoriaethau'r BPRh a bydd yn cael ei

Mater	Sefydliad arweiniol	Yr hyn sy'n cael ei wneud	Rôl y Bwrdd Partneriaeth Rhanbarthol
sy'n derbyn gofal o'r tu hwnt i'r rhanbarth sy'n cael eu lleoli yng Ngogledd Cymru	System Cyfiawnder Ieuenctid		ddatblygu gan asiantaethau partner yn rhan o'u busnes craidd.
Darparu gwasanaethau mabwysiadu effeithlon ac effeithiol	Gwasanaeth Mabwysiadu Gogledd Cymru	Gwasanaeth Mabwysiadu Cenedlaethol	Cytuno â blaenoriaethau'r BPRh a bydd yn cael ei ddatblygu gan asiantaethau partner yn rhan o'u busnes craidd. Cael ei fonitro gan PGPGC.
Ymateb i'r cynnydd yn nifer y plant ar y gofrestr amddiffyn plant	Awdurdod lleol Llywodraethu rhanbarthol wedi'i ddarparu gan Benaethiaid Gwasanaethau Plant Gogledd Cymru. Bwrdd Diogelu Plant Gogledd Cymru	Rhannu'r canfyddiadau ag awdurdodau lleol. BDPGC yn monitro nifer y plant ar y gofrestr. Cyflwyno adroddiad sicrhau ansawdd bob chwe mis. Archwilio rhesymau pam fod plant yn parhau ar y gofrestr.	Cytuno â blaenoriaethau'r BPRh a bydd yn cael ei ddatblygu gan asiantaethau partner yn rhan o'u busnes craidd. Cael ei fonitro gan BDPGC.
Mynd i'r afael â secstio a phryderon am fwlio ar-lein	Bwrdd Diogelu Plant Gogledd Cymru Addysg	Blaenoriaethau strategol BDPGC BDPGC i gefnogi sefydlu pecyn gwaith 'Stop IT' gan yr NSPCC	Cytuno â blaenoriaethau'r BPRh a bydd yn cael ei ddatblygu gan asiantaethau partner yn rhan o'u busnes craidd. Y gwaith o gyflawni'n cael ei fonitro gan BDPGC.
Ymateb i'r cynnydd yn nifer y bobl ifanc sy'n adrodd eu bod wedi dioddef oherwydd troseddu	Heddlu Gogledd Cymru	Rhannu canfyddiadau'r adroddiad	Cytuno â blaenoriaethau'r BPRh a bydd yn cael ei ddatblygu gan asiantaethau partner yn rhan o'u busnes craidd.
Gwella gwasanaethau adsefydlu i droseddwr ifanc	Cydlynu Prosiect Brocer Adsefydlu Gogledd Cymru	Cydlynu Prosiect Brocer Adsefydlu Gogledd Cymru	Cytuno â blaenoriaethau'r BPRh a bydd yn cael ei ddatblygu gan asiantaethau partner yn rhan o'u busnes craidd.
Mynd i'r afael ag anghenion lleferydd, iaith a chyfathrebu	Awdurdodau lleol, BIPBC	Casglwyd gwybodaeth ychwanegol i'w chynnwys yn yr adolygiad	Cytuno â blaenoriaethau'r BPRh a bydd yn cael ei ddatblygu gan asiantaethau partner

Mater	Sefydliad arweiniol	Yr hyn sy'n cael ei wneud	Rôl y Bwrdd Partneriaeth Rhanbarthol
	Sefydliadau trydydd sector, gwirfoddol a chymunedol	Wedi rhannu canfyddiadau gyda'r Teuluoedd yn Gyntaf a Dechrau'n Deg (cymorth i rieni)	yn rhan o'u busnes craidd.
Darparu gofal plant digonol	Awdurdodau lleol Darparwyr gofal plant	Asesiadau o ddigonolrwydd gofal plant	Cytuno â blaenoriaethau'r BPRh a bydd yn cael ei ddatblygu gan asiantaethau partner yn rhan o'u busnes craidd.
Hyrwyddo cyfleoedd chwarae a hawl plentyn i chwarae	Awdurdodau lleol Sefydliadau trydydd sector, gwirfoddol a chymunedol.	Asesiadau digonolrwydd cyfleoedd chwarae	Cytuno â blaenoriaethau'r BPRh a bydd yn cael ei ddatblygu gan asiantaethau partner yn rhan o'u busnes craidd.
Hyrwyddo Hawliau Plant a'r CCUHP	Pob partner	Prosiectau lleol	Cytuno â blaenoriaethau'r BPRh a bydd yn cael ei ddatblygu gan asiantaethau partner yn rhan o'u busnes craidd. Dylai prosiectau'r BPRh hyrwyddo hawliau plant a'r CCUHP
Cefnogi plant a phobl ifanc ag ASD	Gwasanaeth awtistiaeth cenedlaethol Arweinwyr ASD yr awdurdodau lleol, BIPBC Sefydliadau trydydd sector, gwirfoddol a chymunedol.	Cyflwyniad y Gwasanaeth Awtistiaeth Cenedlaethol	Mae'r BPRh yn gyfrifol am gyflwyno IAS yng ngogledd Cymru ac yn derbyn y newyddion diweddaraf yn rheolaidd am gynnydd.
Cefnogi ffoaduriaid a phlant sy'n ceisio lloches	Awdurdodau lleol Sefydliadau trydydd sector, gwirfoddol a chymunedol	Prosiectau lleol	Cytuno blaenoriaethau'r BPRh a bydd yn cael ei ddatblygu gan asiantaethau partner yn rhan o'u busnes craidd.
Cefnogi pobl ifanc gydag anghenion gofal a chymorth wrth symud i wasanaethau oedolion	Awdurdodau lleol BIPBC	Prosiectau lleol	Cytuno â blaenoriaethau'r BPRh a bydd yn cael ei ddatblygu gan asiantaethau partner yn rhan o'u busnes craidd.

Pobl hŷn

Asesiad poblogaeth: yr hyn wnaethom ni ei ddarganfod

- Mae 150,000 o bobl 65 oed a throsodd yng Ngogledd Cymru. Rydym yn disgwyl y bydd 210,000 erbyn 2039, sef 30% o'r boblogaeth gyfan.
- Y siroedd sy'n debygol o gael y gyfran fwyaf o bobl 65 oed a throsodd yw Conwy, Ynys Môn a Sir Ddinbych.
- Mae tua 82,000 o bobl yn 85 oed a throsodd yng Ngogledd Cymru ac rydym yn disgwyl y bydd mwy na dwbl hynny erbyn 2039 ac mae hyn yn debygol o arwain at fwy o alw am ofal a chymorth.
- Lleihau unigrwydd ac arwahanrwydd yw un o'r prif heriau a nodwyd yn ein hymgyngoriad ac ymgysylltiad.
- Mae parhau i fyw yn eu cartrefi eu hunain yn flaenoriaeth i lawer o bobl hŷn. Mae'r galw am gymorth i fyw yn eu cartrefi yn debygol o gynyddu wrth i nifer y bobl hŷn gynyddu. Mae ar fwy o bobl angen cymorth mwy cymhleth a mwy o oriau o ofal bob wythnos.
- Mae tua 11,000 o bobl yn byw gyda dementia yng Ngogledd Cymru. Mae hyn yn debygol o gynyddu ond nid i'r graddau y tybiwyd yn wreiddiol oherwydd gwelliannau ym maes iechyd.
- Mae'n debygol y bydd arnom angen mwy o leoedd mewn cartrefi nyrsio, yn enwedig i roi cymorth i bobl â chyflyrau iechyd a dementia.
- Mae ymchwil yn awgrymu bod byw gyda chyflwr tymor hir yn rhagfynegydd cryfach o'r angen am ofal a chymorth nag oedran.
- Rhaid i unrhyw wasanaethau sy'n cael eu datblygu ystyried anghenion gwahanol pobl â nodweddion a ddiogelir. Mae'r materion a nodwyd yn cynnwys risg uwch o unigedd i ddynion a phobl anabl; canfyddiadau o Brosiect Eiriolaeth Pobl Hŷn o Leiafrifoedd Ethnig; seibr-drosedd, diogelwch personol a throsedd casineb; ac ymwybyddiaeth o ddementia gyda ffocws benodol ar bobl trawsrywiol hŷn a chefnogaeth i bobl LGBT hŷn.
- Rhaid i wasanaethau ystyried Egwyddorion y Cenhedloedd Unedig ar gyfer Pobl Hŷn a Datganiad o Hawliau Pobl Hŷn yng Nghymru Llywodraeth Cymru.

Sut rhoddir sylw i ganfyddiadau'r adroddiad

Mater	Sefydliad arweiniol	Yr hyn sy'n cael ei wneud	Rôl y Bwrdd Partneriaeth Rhanbarthol
Integreiddio gwasanaethau i bobl hŷn ag anghenion cymhleth a chyflyrau tymor hir, yn cynnwys dementia.	Bwrdd Partneriaeth Rhanbarthol	Blaenoriaeth Bwrdd Partneriaeth Rhanbarthol	Arwain ar y flaenoriaeth
Cynnal marchnad ddarparwyr gynaliadwy ar draws gogledd Cymru	Bwrdd Partneriaeth Rhanbarthol	Blaenoriaeth Bwrdd Partneriaeth Rhanbarthol	Arwain ar y flaenoriaeth
<p>Cefnogi pobl sy'n dioddef o dementia</p> <ul style="list-style-type: none"> Rhoi mwy o wybodaeth a chefnogaeth ar ôl derbyn diagnosis Hyfforddiant ychwanegol i weithwyr gofal i weithio gyda phobl sydd â dementia Datblygu gwasanaethau ychwanegol sy'n diwallu anghenion unigol, yn enwedig i bobl iau sydd â dementia a thrwy gyfrwng y Gymraeg Sicrhau darpariaeth ddigonol ar gyfer nyrsio iechyd meddwl a gofal preswyl i bobl hŷn Gwella cydweithio rhwng gwasanaethau 	<p>Awdurdodau lleol BIPBC</p> <p>Sefydliadau trydydd sector, gwirfoddol a chymunedol</p> <p>Cymdeithasau Tai a Landlordiaid Cymdeithasol Cofrestredig</p>	<p>Cynlluniau Heneiddio'n Dda</p> <p>Blaenoriaeth Bwrdd Partneriaeth Rhanbarthol</p> <p>Dementia RED: prosiect rhanbarthol i ddarparu Canolbwyntiau Gwybodaeth Gofalu mewn meddygfeydd</p> <p>Strategaeth Ddementia BIPBC</p>	Blaenoriaeth Bwrdd Partneriaeth Rhanbarthol
Lleihau unigrwydd ac arwahanrwydd yn ein cymunedau	<p>Awdurdodau lleol</p> <p>Sefydliadau trydydd sector, gwirfoddol a chymunedol</p> <p>Cymdeithasau Tai a Landlordiaid Cymdeithasol Cofrestredig</p>	<p>Cynlluniau Heneiddio'n Dda</p> <p>Cynlluniau Llesiant</p> <p>Dolenni i ragnodi cymdeithasol</p>	<p>Y BPRh yn hyrwyddo Dewis Cymru ac yn monitro ansawdd gweithredu asesiad 'yr hyn sy'n bwysig'</p> <p>Bydd hefyd yn cael ei ddatblygu gan asiantaethau partner yn rhan o'u busnes craidd.</p>

Mater	Sefydliad arweiniol	Yr hyn sy'n cael ei wneud	Rôl y Bwrdd Partneriaeth Rhanbarthol
Hyrwyddo byw'n iach; dewis a rheolaeth pobl dros eu bywydau eu hunain	Awdurdodau lleol BIPBC Gwasanaethau eirioli		Monitro ansawdd gweithredu asesiad 'yr hyn sy'n bwysig'
Persbectif ac anghenion pobl hŷn yn ymwneud â chyflwyno iechyd, gwasanaethau gofal iechyd a lles	BIPBC	Darparu fframwaith pobl hŷn – ymagwedd sy'n canolbwyntio ar ganlyniadau wrth ddarparu iechyd, gwasanaethau gofal iechyd a lles	Cytuno blaenoriaethau'r BPRh a bydd yn cael ei ddatblygu gan asiantaethau partner yn rhan o'u busnes craidd.
Hyrwyddo ffordd mwy iach o fyw a lleihau anghydraddoldebau iechyd	Bwrdd Iechyd Byrddau Gwasanaethau Cyhoeddus (y ddau wedi'u cefnogi gan Iechyd Cyhoeddus Cymru) Sefydliadau trydydd sector, gwirfoddol a chymunedol	Rhaglen Cael Gogledd Cymru i Symud Strategaeth Byw'n Iach, Aros yn Iach BIPBC: gwella iechyd, lleihau anghydraddoldebau iechyd Cynlluniau Llesiant BGC	Cytuno â blaenoriaethau'r BPRh a bydd yn cael ei ddatblygu gan asiantaethau partner yn rhan o'u busnes craidd.
Gofal a chymorth yn y cartref (gofal cartref)	Awdurdodau lleol Sefydliadau trydydd sector, gwirfoddol a chymunedol Cymdeithasau Tai a Landlordiaid Cymdeithasol Cofrestredig	Proses gomisiynu cydweithredol gogledd Cymru: Cytundeb a Fframwaith Rheoli Gofal Cartref Gogledd Cymru (gwaith yn dechrau mis Medi 2017, fframwaith yn ei le o Ebrill 2018 tan Mawrth 2025). Gofal Cymdeithasol Cymru - Gofal a chymorth yn y cartref yng Nghymru: Cynllun strategol pum mlynedd 2017-2022	Y BPRh yn arwain y gwaith o ddylunio a darparu gofal a chymorth yn y cartref trwy waith y bwrdd comisiynu.
Angen am leoedd mewn cartrefi nyrsio a chartrefi gofal (Comisiynu cartrefi gofal yn strategol)	Bwrdd Comisiynu Gogledd Cymru Bwrdd gweithlu rhanbarthol	Datblygu datganiad o sefyllfa'r farchnad. Bwrdd gweithlu i fonitro tueddiadau gweithlu mewn cartrefi gofal. Tracio a gwerthuso cartrefi o fewn y broses pryderon cynyddol Mae pecyn monitro archwilio ar y cyd rhwng BIPBC a swyddogion contract yn cael ei lansio yn ymwneud â sicrhau	Y BPRh yn derbyn adroddiadau gan y bwrdd comisiynu.

Mater	Sefydliad arweiniol	Yr hyn sy'n cael ei wneud	Rôl y Bwrdd Partneriaeth Rhanbarthol
		ansawdd mewn cartref gofal.	
Datblygu gwell cymorth ar gyfer gofal diwedd oes	BIPBC Hosbisau	Strategaeth Pobl Hŷn BIPBC a grŵp Gofal yn Nes at y Cartref	Cytuno â blaenoriaethau'r BPRh a bydd yn cael ei ddatblygu gan asiantaethau partner yn rhan o'u busnes craidd.

Draft

Iechyd, anabledd corfforol a nam ar y synhwyrau

Asesiad poblogaeth: yr hyn wnaethom ni ei ddarganfod

- Mae tua 80% o bobl yng Ngogledd Cymru yn dweud eu bod mewn iechyd da. Mae hyn yn well na'r cyfartaledd yng Nghymru er ei fod yn amrywio o le i le.
- Mae pobl sy'n byw yn ardaloedd mwyaf difreintiedig Gogledd Cymru yn tueddu i fod yn llai iach na phobl sy'n byw mewn ardaloedd llai difreintiedig.
- Mae tua un rhan o dair o bobl yng Ngogledd Cymru yn byw gyda chyflwr cronig, fel pwysedd gwaed uchel, asthma neu ddiabetes.
- Disgwylir i nifer y bobl sydd â nam ar y golwg neu ar y clyw gynyddu wrth i bobl fyw'n hirach.
- Rhagwelir y bydd cynnydd o tua 20% yn nifer y bobl sy'n byw â salwch cyfyngus hirdymor erbyn 2035 gan fod pobl yn byw'n hirach.
- Mae materion yn ymwneud â ffordd o fyw sy'n effeithio ar iechyd yn cynnwys ysmegu, gordewdra, gweithgarwch corfforol ac alcohol.
- Dywedodd pobl anabl wrthym fod angen i'w cymunedau, gwasanaethau a chludiant cyhoeddus fod yn fwy hygyrch. Mae angen i wasanaethau cyhoeddus wrando mwy a'u cynnwys yn y broses o ddatblygu gwasanaethau.
- Gall pobl dduon a lleiafrifoedd ethnig brofi rhwystrau ychwanegol i ddefnyddio gwasanaethau iechyd a gofal cymdeithasol.
- Tua 1 mewn 4 o bobl dduon a lleiafrifoedd ethnig sydd yn cael eu cyflogi yng ngogledd Cymru ym maes iechyd a gofal cymdeithasol.

Sut rhoddir sylw i ganfyddiadau'r adroddiad

Mater	Sefydliad Arweiniol	Yr hyn sy'n cael ei wneud	Rôl y Bwrdd Partneriaeth Rhanbarthol
Adolygu gwasanaethau arbenigol a darparu gofal yn nes at y cartref	BIPBC	Strategaeth Pobl Hŷn BIPBC a grŵp Gofal yn Nes at y Cartref	Cytuno â blaenoriaethau'r BPRh a bydd yn cael ei ddatblygu gan asiantaethau partner yn rhan o'u busnes craidd.

Mater	Sefydliad Arweiniol	Yr hyn sy'n cael ei wneud	Rôl y Bwrdd Partneriaeth Rhanbarthol
Datblygu adnoddau gofal sylfaenol a chymunedol i ddarparu mynediad cyflymach a gwasanaethau mwy holistaidd	Rhaglen Gofal yn Nes at y Cartref BIPBC Sefydliadau trydydd sector, gwirfoddol a chymunedol	Bwrdd Trawsnewid Gwasanaethau Cymunedol BIPBC, Bwrdd Trawsnewid Gofal Sylfaenol, grŵp Gofal yn Nes at y Cartref	Cytuno â blaenoriaethau'r BPRh a bydd yn cael ei ddatblygu gan asiantaethau partner yn rhan o'u busnes craidd.
Hyrwyddo ffordd mwy iach o fyw a lleihau anghydraddoldebau iechyd	BIPBC a Byrddau Gwasanaethau Cyhoeddus (wedi'u cefnogi gan Iechyd Cyhoeddus Cymru)	Rhaglen Cael Gogledd Cymru i Symud Strategaeth Byw'n Iach, Aros yn Iach BIPBC: gwella iechyd, lleihau anghydraddoldebau iechyd	Cytuno â blaenoriaethau'r BPRh a bydd yn cael ei ddatblygu gan asiantaethau partner yn rhan o'u busnes craidd. BPRh yn derbyn y newyddion diweddaraf gan y bwrdd iechyd pan fo'n briodol.
Datblygu rhagnodi cymunedol - cryfhau cysylltiadau rhwng darparwyr gofal iechyd a gwasanaethau cymunedol, gwirfoddol ac awdurdod lleol	BIPBC a sefydliadau partner gan gynnwys sefydliadau trydydd sector, gwirfoddol a chymunedol	Rhaglenni Gwella Iechyd, Anghydraddoldebau Iechyd a Gofal yn Nes at y Cartref BIPBC. Cynhadledd Gogledd Cymru a gynhaliwyd 25 Tachwedd 2017. Datblygu rolau llywio ar gyfer rhagnodi cymdeithasol.	Cytuno â blaenoriaethau'r BPRh a bydd yn cael ei ddatblygu gan asiantaethau partner yn rhan o'u busnes craidd.
Darparu cymorth i bobl gydag anableddau corfforol a nam ar y synhwyrau. Adeiladu ar fodel cymdeithasol anabledd – datblygu gwasanaethau sy'n hwyluso cyfranogiad, yn parchu anghenion unigol a chynhwysiant.	Awdurdodau lleol BIPBC Sefydliadau trydydd sector, gwirfoddol a chymunedol	Hyrwyddo cydraddoldeb a chynhwysiant Datblygu gwasanaethau hygyrch. Gweler adroddiad ymgynghori am ymatebion am wasanaethau sydd ar gael.	Cytuno â blaenoriaethau'r BPRh a bydd yn cael ei ddatblygu gan asiantaethau partner yn rhan o'u busnes craidd.

Mater	Sefydliad Arweiniol	Yr hyn sy'n cael ei wneud	Rôl y Bwrdd Partneriaeth Rhanbarthol
Darparu cefnogaeth i bobl sydd â chyflyrau cronig.	Awdurdodau lleol BIPBC Sefydliadau trydydd sector, gwirfoddol a chymunedol	Bydd cefnogaeth i bobl sydd â chyflyrau hir dymor yn elfen sylweddol o raglen Gofal yn Nes at y Cartref BIPBC a datblygu'r gefnogaeth trwy dimau clwstwr lleol. Gweler adroddiad ymgynghori am ymatebion ynghylch y gwasanaethau sydd ar gael.	Cytuno â blaenoriaethau'r BPRh a bydd yn cael ei ddatblygu gan asiantaethau partner yn rhan o'u busnes craidd. Yn gysylltiedig i ffrwd gwaith pobl hŷn

Anableddau dysgu

Asesiad poblogaeth: yr hyn wnaethom ni ei ddarganfod

- Mae tua 2,700 o bobl ag anableddau dysgu ar gofrestri cynghorau lleol Gogledd Cymru. Mae'n bosibl bod union nifer y bobl sydd ag anableddau dysgu yn fwy na hyn.
- Mae nifer y bobl ag anableddau dysgu sydd arnynt angen gofal yn cynyddu ac mae pobl ag anableddau dysgu yn byw yn hirach. Mae'r tueddiadau hyn yn debygol o barhau.
- Mae iechyd pobl ag anableddau dysgu yn tueddu i fod yn wael, hefyd mae arnynt angen mwy o ofal iechyd ac maent yn fwy tebygol o farw'n gynnar o'u cymharu â gweddill y boblogaeth.
- Mae'n debygol bod mwy o bobl ifanc ag anghenion cymhleth sydd arnynt angen cymorth.
- Mae'n bosibl fod gan bobl sydd ag anableddau dysgu nodweddion eraill a ddiogelir ac efallai eu bod dan anfantais oherwydd y rhain. Er enghraifft, pobl hŷn gydag anableddau dysgu a phobl gydag anableddau dwys a lluosog a'r defnydd o'r Gymraeg.

Sut rhoddir sylw i ganfyddiadau'r adroddiad

Mater	Sefydliad Arweiniol	Yr hyn sy'n cael ei wneud	Rôl y Bwrdd Partneriaeth Rhanbarthol
Integreiddio gwasanaethau ar gyfer pobl ag anableddau dysgu	Bwrdd Partneriaeth Rhanbarthol	Blaenoriaeth Bwrdd Partneriaeth Rhanbarthol	Arwain ar y flaenoriaeth
Rhoi cymorth i ofalwyr hŷn a phobl hŷn ag anableddau dysgu	Awdurdodau lleol BIPBC Sefydliadau trydydd sector, gwirfoddol a chymunedol Cymdeithasau Tai a Landlordiaid Cymdeithasol Cofrestredig	Rhan o Ffrwd Gwaith Anableddau Dysgu BPRh yn cael ei gyflawni gan Bartneriaeth Anableddau Dysgu	Y BPRh yn arwain ar y flaenoriaeth hon trwy waith Partneriaeth Anableddau Dysgu
Hyrwyddo iechyd da ymhlith pobl hŷn ag anableddau dysgu, gan	BIPBC Awdurdodau lleol	Rhan o Ffrwd Gwaith Anableddau Dysgu BPRh yn cael ei gyflenwi gan	Y BPRh yn arwain ar y flaenoriaeth hon trwy waith Partneriaeth Anableddau Dysgu

Mater	Sefydliad Arweiniol	Yr hyn sy'n cael ei wneud	Rôl y Bwrdd Partneriaeth Rhanbarthol
gynnwys pobl â dementia	Sefydliadau trydydd sector, gwirfoddol a chymunedol	Bartneriaeth Anableddau Dysgu	
Datblygu mwy o fynediad yn y gymuned i gefnogi pobl ag anabledd dysgu, gan gynnwys gwaith a chyfeillgarwch.	Sefydliadau trydydd sector, gwirfoddol a chymunedol	Rhan o Ffrwd Gwaith Anableddau Dysgu BPRh yn cael ei gyflenwi gan Bartneriaeth Anableddau Dysgu	Y BPRh yn arwain ar y flaenoriaeth hon trwy waith Partneriaeth Anableddau Dysgu
Diogelu oedolion ag anableddau dysgu, gan gynnwys ym maes technoleg a phan fyddant allan.	Awdurdodau lleol BDOGC Heddlu Gogledd Cymru Grŵp hyfforddiant diogelu a gweithlu, hyfforddiant awdurdod lleol Sefydliadau trydydd sector, gwirfoddol a chymunedol Cymdeithasau Tai a Landlordiaid Cymdeithasol Cofrestredig	Rhan o Ffrwd Gwaith Anableddau Dysgu BPRh yn cael ei gyflawni gan Bartneriaeth Anableddau Dysgu BDOGC i godi ymwybyddiaeth am y risg o gam-drin ariannol, sgamiau ac ati. Sicrhau bod y gweithlu sydd yn cefnogi oedolion gydag anableddau dysgu yn ymwybodol o'r risg o gam-drin ariannol	Y BPRh yn arwain ar y flaenoriaeth hon trwy waith Partneriaeth Anableddau Dysgu
Cefnogaeth i bobl ifanc rhwng 16 a 25 oed sydd yn symud rhwng gwasanaethau plant ac oedolion, gan gynnwys pobl ifanc gydag anghenion cymhleth iawn	Awdurdodau lleol BIPBC Sefydliadau trydydd sector, gwirfoddol a chymunedol	Rhan o Ffrwd Gwaith Anableddau Dysgu BPRh yn cael ei gyflawni gan Bartneriaeth Anableddau Dysgu	Y BPRh yn arwain ar y flaenoriaeth hon trwy waith Partneriaeth Anableddau Dysgu
Gweler y bennod ASD i gael rhagor o wybodaeth am y bwloch mewn cefnogaeth i oedolion ar y sbectrwm awtistig.			

Iechyd meddwl a chamddefnyddio sylweddau

Asesiad poblogaeth: yr hyn wnaethom ni ei ddarganfod

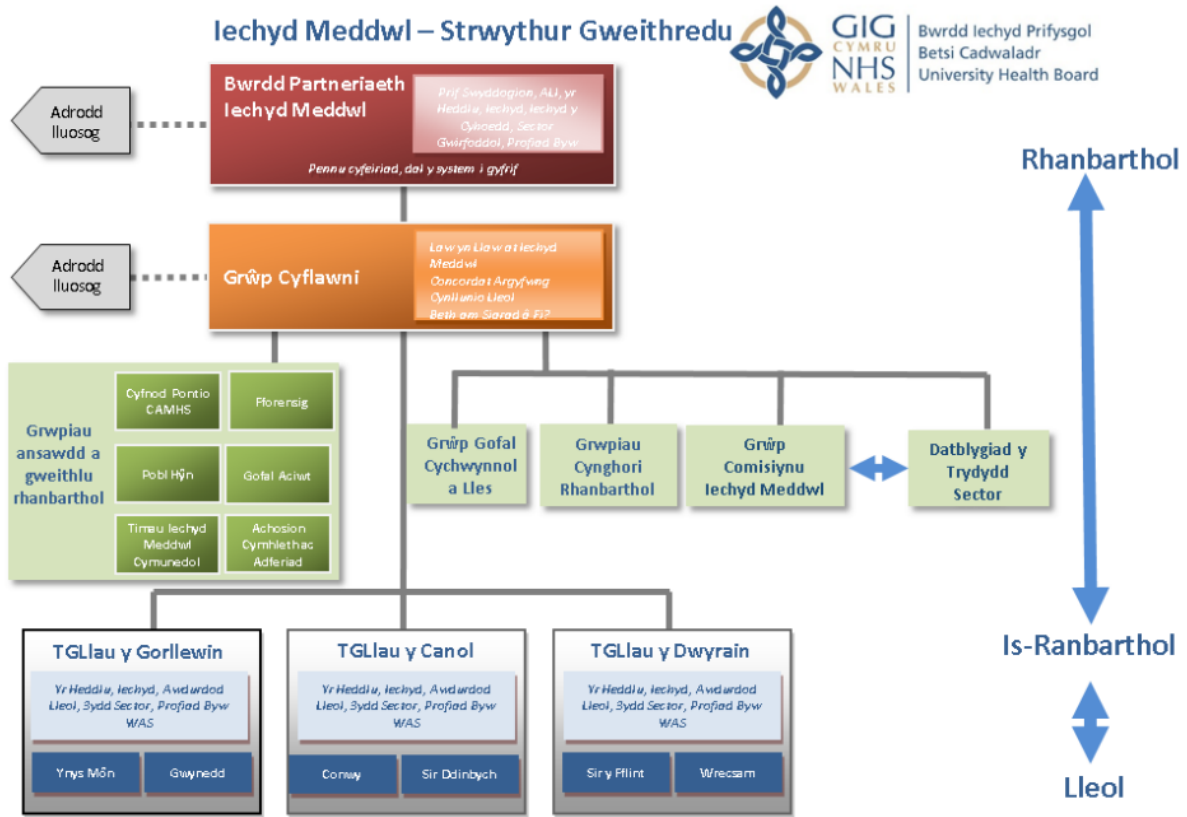
- Amcangyfrifir bod 92,000 o oedolion yng Ngogledd Cymru yn cael eu heffeithio gan broblemau iechyd meddwl, sef 16% o'r boblogaeth.
- Mae pobl yng Ngogledd Cymru ychydig yn fwy tebygol i adrodd am eu problemau iechyd meddwl nag yng Nghymru yn gyffredinol.
- Mae nifer y bobl sydd â phroblemau iechyd meddwl yn debygol o gynyddu.
- Y mathau mwyaf cyffredin o salwch meddwl yr adroddir amdanynt yw gorbryder ac iselder.
- Mae ymchwil yn awgrymu nad yw llawer o bobl â phroblemau iechyd yn chwilio am gymorth.
- Mae yna broblem gyda'r nifer o bobl sy'n cael eu hanfon i gyfleusterau iechyd meddwl y tu allan i'r rhanbarth, ac mae'r mater hwn yn cael sylw yn rhan o'r strategaeth iechyd meddwl.
- Mae nifer y bobl ag anghenion mwy cymhleth yn cynyddu.
- Mae pobl sydd â phroblemau iechyd meddwl yn fwy tebygol o fod yn wael yn gorfforol.
- Fe nododd yr ymgynghoriad bod grwpiau o bobl Dduon, Asiaidd a Lleiafrifoedd Ethnig yn wynebu lefelau cynyddol o aflonyddu ac mae'r rhai sydd yn byw y tu allan i ardaloedd y mae lleiafrifoedd yn clystyru yn fwy tebygol o brofi aflonyddu. Mae aflonyddu yn niweidio iechyd meddwl hyd yn oed y rhai nad ydynt yn ei brofi'n uniongyrchol.
- Mae ffactorau risg ar gyfer anghenion iechyd meddwl yn effeithio'n anghyfartal ar bobl o grwpiau ar y cyrion. Er enghraifft, grwpiau BAME, pobl LGBTQ, pobl gydag anabledd corfforol, nam ar y synhwyrau neu gyflyrau iechyd hir dymor; ffoaduriaid a cheiswyr lloches.
- Mae'r asesiad poblogaeth yn gysylltiedig â gwaith y [Bwrdd Cynllunio Ardal Camddefnyddio Sylweddau](#).

Sut rhoddir sylw i ganfyddiadau'r adroddiad

Mater	Sefydliad arweiniol	Yr hyn sy'n cael ei wneud	Rôl y Bwrdd Partneriaeth Lleol
Datblygu strategaeth iechyd meddwl integredig	Bwrdd Partneriaeth Ranbarthol	Blaenoriaeth Bwrdd Partneriaeth Rhanbarthol	Arwain ar y flaenoriaeth
<p>Gwella gwasanaethau iechyd meddwl gan gynnwys:</p> <ul style="list-style-type: none"> Hyrwyddo iechyd a lles i bawb, canolbwyntio ar atal salwch meddwl, ac ymyrraeth gynnar pan fo angen; Trin cyflyrau iechyd meddwl cyffredin yn y gymuned mor fuan â phosibl; Eu bod yn seiliedig yn y gymuned lle bynnag y bo'n bosibl, gan leihau ein dibyniaeth ar ofal mewnol Adnabod a thrin salwch meddwl difrifol mor fuan â phosibl; Rheoli pyliau aciwt a difrifol o salwch meddwl yn ddiogel, yn dosturiol, ac yn effeithiol; Cefnogi pobl i wella, i ailennill a dysgu'r sgiliau y maent eu hangen ar ôl salwch meddwl Asesu a thrin yr ystod lawn o broblemau iechyd meddwl, gweithio ar y cyd â gwasanaethau i bobl gydag anghenion iechyd corfforol. 	BIPBC Awdurdodau lleol Sefydliadau trydydd sector, gwirfoddol a chymunedol	Strategaeth Iechyd Meddwl BIPBC Bwrdd Partneriaeth Law yn Llaw at Iechyd Meddwl Gogledd Cymru wedi ailymgynnull ym mis Gorffennaf	Mae'r gwaith yn cael ei arwain gan Fwrdd Partneriaeth Law yn Llaw at Iechyd Meddwl sydd yn adrodd i'r Bwrdd Partneriaeth Rhanbarthol.
<p>Hyrwyddo lles meddwl, gan gynnwys darparu cyfleoedd cyfeillio i gael mynediad at weithgareddau cymdeithasol presennol a chyfleoedd gwaith.</p> <p>Adnabod anghenion iechyd meddwl ac ymyrraeth gynnar yn well</p>	BIPBC, awdurdodau lleol a Byrddau Gwasanaethau Cyhoeddus, wedi'u cefnogi gan Iechyd Cyhoeddus Cymru Sefydliadau trydydd sector, gwirfoddol a chymunedol	Strategaeth Iechyd Meddwl BIPBC Asesiadau a chynlluniau llesiant	<p>Cytuno â blaenoriaethau'r BPRh a bydd yn cael ei ddatblygu gan asiantaethau partner yn rhan o'u busnes craidd.</p> <p>Bwrdd Law yn Llaw at Iechyd Meddwl yn adrodd i'r BPRh.</p>

Mater	Sefydliad arweiniol	Yr hyn sy'n cael ei wneud	Rôl y Bwrdd Partneriaeth Lleol
Lleihau achosion o hunanladdiad a hunan-niweidio yn y boblogaeth.	Grŵp Atal Hunanladdiad a Hunan-Niweidio Gogledd Cymru a Thimau Gweithredu Lleol ym mhob ardal cyngor.	Cynllun strategol atal Hunanladdiad a Hunan-Niweidio Gogledd Cymru 2018-21 [add link]	Mae Grŵp Hunanladdiad a Hunan-niweidio Gogledd Cymru yn adrodd i Fwrdd Partneriaeth Law yn Llaw at Iechyd Meddwl sydd yn adrodd i'r BPRh.
Camddefnyddio sylweddau	Bwrdd Cynllunio Ardal camddefnyddio sylweddau	Gwella canlyniadau ar gyfer defnyddwyr gwasanaeth; defnyddwyr gwasanaeth yn cymryd rhan; ac ymgysylltu â rhaglenni gwella Grŵp lleihau niwed yn monitro cynnydd posibl mewn marwolaethau cysylltiedig â chyffuriau ar draws Cymru. Safonau craidd i gael eu hadolygu'n genedlaethol.	Adroddiad blynyddol gan y bwrdd cynllunio ardal i'r BPRh.
Gweler y bennod ASD i gael rhagor o wybodaeth am y bwch mewn cefnogaeth i oedolion ar y sbectrwm awtistig.			

Bydd llawer o ganfyddiadau'r adroddiad yn cael sylw yn strwythur gweithredu Law yn Llaw at Iechyd Meddwl isod.



DRAFT

Gofalwyr

Asesiad poblogaeth: yr hyn wnaethom ni ei ddarganfod

- Mae gofalwyr yn chwarae rhan hanfodol wrth ddarparu gofal a chymorth, gan ddarparu rhwng 70% a 95% o ofal, ac arbed £7.72 biliwn y flwyddyn yng Nghymru. Mae yna achos felly dros ddatblygu a pharatoi gwasanaethau ar gyfer gofalwyr yn gyntaf.
- Mae nifer y gofalwyr yng Ngogledd Cymru yn cynyddu, yn enwedig yng ngogledd-orllewin Cymru.
- Pobl rhwng 50 a 64 oed sy'n fwyaf tebygol o ddarparu gofal di-dâl.
- Mae hanner yr holl ofalwyr yng Ngogledd Cymru yn gweithio: mae cefnogaeth eu cyflogwyr a chydweithwyr yn hanfodol i ofalwyr sy'n gweithio er mwyn eu helpu i barhau yn eu rôl fel gofalwyr.
- Mae'r cynnydd yn y galw am ofal cymdeithasol a nodwyd ym mhenodau eraill adroddiad yr asesiad poblogaeth yn debygol o arwain at fwy o bobl yn darparu gofal di-dâl a darparu gofal am gyfnodau hirach.
- Mae dros 1,000 o ofalwyr ifanc wedi eu nodi ar draws Gogledd Cymru, ac mae'r nifer hwn wedi cynyddu dros y blynyddoedd diwethaf.
- Fe all pobl â nodweddion a ddiogelir brofi nifer o anfanteision oherwydd eu rôl gofalu a rhwystrau ychwanegol i gael cefnogaeth.

Mapio gwasanaeth a chasglu straeon gofalwyr: yr hyn y gwnaethom ei ddysgu

- Mae adnabod gofalwyr yn fuan yn allweddol i sicrhau eu bod yn cael eu hystyried ar yr un sail â'r unigolion y maent yn gofalu amdanynt.
- Gan fod sefyllfa pob gofalwr yn unigryw, maent angen pecynnau cymorth wedi'u teilwra, gan ystyried eu hamgylchiadau personol ac effaith emosiynol eu rôl gofalu.

Sut rhoddir sylw i ganfyddiadau'r adroddiad

Mater	Sefydliad arweiniol	Yr hyn sy'n cael ei wneud	Rôl y Bwrdd Partneriaeth Rhanbarthol
Integreiddio gwasanaethau ar gyfer gofalwyr, gan gynnwys gofalwyr ifanc	Bwrdd Partneriaeth Rhanbarthol	Blaenoriaeth Bwrdd Partneriaeth Rhanbarthol	Arwain ar y flaenoriaeth
Datblygu asesiadau gofalwyr ac asesiadau ar y cyd sy'n diwallu gofynion y ddeddf ac sy'n helpu i sicrhau canlyniadau da i ofalwyr	Awdurdodau lleol Grŵp Strategaeth Gofalwyr Gogledd Cymru	Gweithredu asesiadau 'Yr hyn sy'n bwysig' Grŵp Strategaeth Gofalwyr yn ystyried defnydd o iaith (gofalwyr ddim yn ystyried eu hunain yn ofalwyr) a gwella cysondeb ar draws gogledd Cymru	Blaenoriaeth Bwrdd Partneriaeth Rhanbarthol Monitro'r gwaith o weithredu'r ddeddf a nifer o asesiadau a gwblhawyd.
Adnabod gofalwyr yn fuan a darparu cymorth iddynt	BIPBC gan gynnwys meddygon teulu	Peilot offeryn asesu Coleg Brenhinol y Meddygon Teulu	Blaenoriaeth Bwrdd Partneriaeth Rhanbarthol
Darparu cyfleoedd seibiant hyblyg digonol i ofalwyr	Awdurdodau lleol Grŵp Strategaeth Gofalwyr Gogledd Cymru Sefydliadau trydydd sector, gwirfoddol a chymunedol	Prosiectau rhanbarthol gofalwyr Rhagnodi Cymdeithasol Llywyr cymunedol	Grŵp Strategol Gofalwyr yn adrodd i Grŵp Arweinyddiaeth Gogledd Cymru Bydd hefyd yn cael ei ddatblygu gan asiantaethau partner yn rhan o'u busnes craidd.
Cefnogi gofalwyr yn eu gwaith	Cyflogwyr ar draws gogledd Cymru Cysylltu i waith Byrddau Gwasanaethau Cyhoeddus Sefydliadau trydydd sector, gwirfoddol a chymunedol	Prosiectau rhanbarthol gofalwyr	
Cefnogi gofalwyr trwy ddiwallu anghenion y person dan ofal yn well	Awdurdodau lleol BIPBC Sefydliadau trydydd sector, gwirfoddol a chymunedol	Gweler penodau eraill.	
Gofalwyr ifanc	Awdurdodau lleol, gan gynnwys gwasanaethau cymdeithasol ac ysgolion BIPBC Sefydliadau trydydd sector, gwirfoddol a chymunedol	Gwasanaeth gofalwyr ifanc yn ei le ar draws y rhanbarth. Wedi'i gomisiynu'n is-ranbarthol. Is-grŵp gofalwyr ifanc.	

Trais yn erbyn merched, cam-drin domestig a thrais rhywiol

Asesiad poblogaeth: yr hyn wnaethom ni ei ddarganfod

- Nid yw'r heddlu yn cael gwybod am bob achos o drais a cham-drin domestig a rhywiol ond mae nifer yr adroddiadau yn cynyddu.
- Cofnodwyd tua 11,000 o achosion domestig gan yr heddlu a thua 1,400 achos o droseddau rhyw yng Ngogledd Cymru yn ystod 2015-16.
- Mae trais a cham-drin domestig a rhywiol yn effeithio ar ferched a dynion ond mae merched yn fwy tebygol o ddiodef. Dylai gwasanaethau ystyried anghenion gwahanol merched a dynion ac anghenion pobl mewn perthynas o'r un rhyw.
- Mae achosion o reolaeth drwy orfodaeth bellach yn cael eu cofnodi yng Ngogledd Cymru ers i hyn ddod yn drosedd ym mis Rhagfyr 2015.
- Mae cam-drin domestig yn costio tua £66 miliwn i'r gwasanaethau cyhoeddus yng Ngogledd Cymru o ran gofal iechyd, cyfiawnder troseddol, gwasanaethau cyhoeddus, tai a llochesau, costau cyfreithiol ac allbwn economaidd a gollwyd.

Ymhlith y blaenoriaethau a awgrymwyd ar gyfer gwaith yn y dyfodol, mae:

- Datblygu cysylltiadau cryfach o ran strategaeth ac arferion rhwng gwasanaethau cam-drin domestig a diogelu oedolion. Codi ymwybyddiaeth ymhlith staff am effaith cam-drin domestig ar y bobl maent yn gweithio â nhw.
- Yr angen am gymorth i blant a phobl ifanc sy'n dyst i drais a cham-drin domestig.
- Sicrhau bod digon o ddewisiadau ar gael i gartrefu dioddefwyr trais a cham-drin domestig sydd ag anghenion gofal a chymorth ychwanegol sy'n gofyn bod staff ar gael ddydd a nos.
- Darganfod mwy ynglŷn â'r angen am gymorth arbenigol, fel cymorth yn ôl yr angen, ar gyfer Pobl Dduon a Lleiafrifoedd Ethnig yng Ngogledd Cymru.

Sut rhoddir sylw i ganfyddiadau'r adroddiad

Mae'n rhaid i awdurdodau lleol a byrddau iechyd lleol baratoi strategaethau erbyn mis Mai 2018 o dan Ddeddf Trais yn erbyn Merched, Cam-drin Domestig a Thrais Rhywiol (Cymru) 2015. Mae strategaeth Gogledd Cymru yn cael ei llunio er mwyn adeiladu ar ganfyddiadau'r asesiad poblogaeth ac adborth ychwanegol a dderbyniwyd ers ei gyhoeddi. Mae'r strategaeth ar gael yn: [\[add link once available\]](#)

Mae cam-drin domestig yn flaenoriaeth ar gyfer Byrddau Diogelu Plant ac Oedolion Gogledd Cymru. Byddant yn parhau i fonitro tueddiadau cam-drin domestig trwy Fframwaith Sicrhau Ansawdd Gogledd Cymru. Bydd Gweithlu Bwrdd Diogelu Gogledd Cymru ac is-grŵp Hyfforddiant yn monitro materion yn ymwneud â chydymffurfio â hyfforddiant fel y bydd swyddogion hyfforddi mewn awdurdodau lleol.

Draft

Sefydliadau diogel

Asesiad poblogaeth: yr hyn wnaethom ni ei ddarganfod

- Mae nifer y carcharorion o Ogledd Cymru rhwng 760 ac 850 fel arfer, ac mae 40-50 o'r rhain yn ferched, mae 60-70 yn droseddwr ifanc a 50-60 mewn unedau tra diogel.
- Mae nifer y bobl sy'n cael eu cadw yn y carchar ar gynnydd.
- Mae achosion o salwch meddwl, camddefnyddio sylweddau ac anableddau dysgu yn fwy cyffredin ymhlith oedolion sydd yn y carchar nag ymhlith y boblogaeth yn gyffredinol.
- Mae canran y troseddwr 50 oed a throsodd sydd yn y carchar wedi cynyddu yn ôl cyfran yn fwy nag unrhyw grŵp oedran arall, ac mae gan hyn oblygiadau o ran gofal cymdeithasol.
- Mae gan lai nag un y cant o'r bobl sydd yn y carchar un neu fwy o anghenion gofal personol. Mae'r gyfran yn cynyddu gydag oedran ac mae gan 13% o bobl 65-74 oed a 23% o bobl dros 75 oed anghenion gofal personol.
- Mae plant sydd â rhiant yn y carchar ddwywaith yn fwy tebygol na phlant eraill o gael problemau ymddygiad ac iechyd meddwl a deirgwaith yn fwy tebygol o droseddu eu hunain.
- Cynhaliwyd Asesiad Anghenion Iechyd Carchardai Gogledd Cymru a Strategaeth Gofal Cymdeithasol Oedolion mewn Carchardai wrth ddatblygu CEM y Berwyn.

Sut rhoddir sylw i ganfyddiadau'r adroddiad

Mater	Sefydliad Arweiniol	Yr hyn sy'n cael ei wneud	Rôl y Bwrdd Partneriaeth Rhanbarthol
Rhoi cymorth i oedolion ag anghenion gofal a chymorth yn y sefydliad diogel o fewn ffiniau eu sir	Awdurdodau lleol mewn partneriaeth gyda Charchar Ei Mawrhydi, y Gwasanaeth Prawf a BIPBC Cyngor Bwrdeistref Sirol Wrecsam yn arwain yn achos CEM y Berwyn Bwrdd Partneriaeth Iechyd, Lles a Gofal Cymdeithasol mewn Carchardai	Strategaeth Gofal Cymdeithasol i Oedolion mewn Carchardai (Cyngor Bwrdeistref Sirol Wrecsam) Llwybr Cenedlaethol Llywodraeth Cymru ar gyfer darparu gofal a chymorth i bobl mewn sefydliadau diogel.	Cytuno blaenoriaethau'r BPRh a bydd yn cael ei ddatblygu gan asiantaethau partner yn rhan o'u busnes craidd.
Darparu dilyniant o ran gofal ar gyfer troseddwr sy'n dod i'w hardal ar ôl cael eu rhyddhau	Awdurdodau lleol Sefydliadau trydydd sector, gwirfoddol a chymunedol Cymdeithasau Tai a Landlordiaid Cymdeithasol Cofrestredig	Llwybr Cenedlaethol Llywodraeth Cymru ar gyfer darparu gofal a chymorth i bobl mewn sefydliadau diogel.	Cytuno â blaenoriaethau'r BPRh a bydd yn cael ei ddatblygu gan asiantaethau partner yn rhan o'u busnes craidd.
Rhoi cymorth i blant sydd ag anghenion gofal a chymorth yn y sefydliadau diogel	Awdurdodau lleol		Cytuno â blaenoriaethau'r BPRh a bydd yn cael ei ddatblygu gan asiantaethau partner yn rhan o'u busnes craidd.
Gwella canlyniadau adsefydlu i bobl ifanc	Bwrdd Cyfiawnder Ieuenctid Awdurdodau lleol Sefydliadau trydydd sector, gwirfoddol a chymunedol Cymdeithasau Tai a Landlordiaid Cymdeithasol Cofrestredig	Cydlynu Prosiect Brocer Adsefydlu Gogledd Cymru Adroddiad Llamau Grŵp panel adsefydlu yn ei le ar gyfer CEM y Berwyn – gan gynnwys iechyd a gofal cymdeithasol.	Cytuno â blaenoriaethau'r BPRh a bydd yn cael ei ddatblygu gan asiantaethau partner yn rhan o'u busnes craidd.
Troseddwr sy'n cael eu cadw y tu hwnt i'r rhanbarth: yn enwedig merched, troseddwr ifanc a dynion o gategori C	Llywodraeth y DU	Llywodraeth y DU sydd yn penderfynu ar safleoedd carchardai a rhannau eraill o sefydliadau diogel. Byddwn yn parhau i dynnu sylw at anghenion troseddwr sy'n cael eu cadw y tu allan i'r rhanbarth.	Cytuno â blaenoriaethau'r BPRh a bydd yn cael ei ddatblygu gan asiantaethau partner yn rhan o'u busnes craidd.

Mater	Sefydliad Arweiniol	Yr hyn sy'n cael ei wneud	Rôl y Bwrdd Partneriaeth Rhanbarthol
<p>Rhoi cymorth i blant a theuluoedd troseddwy</p>	<p>Bwrdd Cymunedau Diogelach Gogledd Cymru Awdurdodau lleol BIPBC Sefydliadau trydydd sector, gwirfoddol a chymunedol</p>	<p>Ariannu dwy swydd ranbarthol i ddatblygu'r rhaglen ar gyfer gogledd Cymru i blant a theuluoedd sy'n cael eu heffeithio pan fydd aelod o'r teulu yn y carchar Mae Bwrdd Diogelu Plant Gogledd Cymru yn cynnwys cynrychiolaeth o CEM y Berwyn</p>	<p>Yn cysylltu i brosiect 1,000 diwrnod cyntaf a rhaglen Profiadau Niweidiol yn ystod Plentyndod Cytuno â blaenoriaethau'r BPRh a bydd yn cael ei ddatblygu gan asiantaethau partner yn rhan o'u busnes craidd.</p>

Draft

Cyn-filwyr

Asesiad poblogaeth: yr hyn wnaethom ni ei ddarganfod

- Diffinnir cyn-filwr fel rhywun sydd wedi gwasanaethu yn Lluoedd Arfog Ei Mawrhydi am ddiwrnod o leiaf. Mae hyn yn cynnwys pobl sydd wedi gwasanaethu yn y Lluoedd wrth Gefn/Cynorthwyl.
- Amcangyfrifir bod tua 51,000 o gyn-filwyr yn byw yng Ngogledd Cymru, sef tua 9% o'r boblogaeth dros 16 oed.
- Mae disgwyl i nifer y cyn-filwyr ostwng yn y dyfodol i tua 22,000 erbyn 2030.
- Mae mwyafrif y cyn-filwyr yn 65 oed a throsodd felly yn y dyfodol bydd cyfran fwy o gyn-filwyr yn bobl iau o gefndir mwy amrywiol.
- Mae gan tua un mewn pump o gyn-filwyr salwch tymor hir sy'n gysylltiedig â gwasanaeth milwrol, fel problemau cyhyrsgerbydol, problemau clyw a salwch meddwl.
- Mae pob awdurdod lleol yng Ngogledd Cymru wedi llofnodi Cyfamod Cymunedol y Lluoedd Arfog, gan addo i gefnogi cyn-weithwyr y lluoedd a chyn-filwyr mewn perthynas ag addysg, sgiliau a chyflogaeth; tai; iechyd a llesiant.

Sut rhoddir sylw i ganfyddiadau'r adroddiad

Mater	Sefydliad arweiniol	Yr hyn sy'n cael ei wneud	Rôl y Bwrdd Partneriaeth Rhanbarthol
Anghenion cyn-filwyr o ran gofal cymdeithasol; iechyd a lles; tai; addysg, sgiliau a chyflogaeth	Awdurdodau lleol BIPBC Sefydliadau trydydd sector, gwirfoddol a chymunedol Cymdeithasau Tai a Landlordiaid Cymdeithasol Cofrestredig	Asesiad o anghenion manwl wedi ei gwblhau i lywio'r asesiad poblogaeth. Cynllun gweithredu wedi'i lunio gan Fforwm Lluoedd Arfog Gogledd Cymru Sefydlwyd Is-grŵp Bwrdd Iechyd y Lluoedd Arfog	Cytuno â blaenoriaethau'r BPRh a bydd yn cael ei ddatblygu gan Fforwm Lluoedd Arfog Gogledd Cymru ac asiantaethau partner yn rhan o'u busnes craidd.
Gwellu'r cymorth i gyn-filwyr, milwyr sy'n gwasanaethu a'u teuluoedd yng ngogledd Cymru.	Fforwm Lluoedd Arfog Gogledd Cymru Partneriaid: BIPBC, Iechyd Cyhoeddus Cymru, awdurdodau lleol, y Lluoedd Arfog, Heddlu Gogledd Cymru, Llywodraeth Cymru, y trydydd sector		

Tai a digartrefedd

Asesiad poblogaeth: yr hyn wnaethom ni ei ddarganfod

- Mae tai o ansawdd yn bwysig i iechyd pobl, eu haddysg a chyflogaeth ac er mwyn creu cymunedau cryf.
- Mae'r rhan fwyaf o bobl eisiau aros yn eu cartrefi eu hunain mor hir â phosibl. Gall cynllunio cynhwysol ac addasiadau helpu i wneud hyn yn bosibl.
- Mae anghenion heb eu diwallu mewn perthynas â thai arbenigol gan gynnwys tai gofal ychwanegol, tai â chymorth ar gyfer pobl ag anghenion dysgu, llety 'symud ymlaen' ar gyfer pobl â phroblemau iechyd meddwl, llety ar gyfer unigolion a llety yn ystod y nos mewn argyfwng. Mae angen rhoi cefnogaeth i bobl dduon a lleiafrifoedd ethnig gyda phroblemau tai.

Sut rhoddir sylw i ganfyddiadau'r adroddiad

Mater	Sefydliad arweiniol	Yr hyn sy'n cael ei wneud	Rôl y Bwrdd Partneriaeth Rhanbarthol
Cymorth tai i bobl sy'n gadael y sefydliad diogel	Awdurdodau lleol Sefydliadau trydydd sector, gwirfoddol a chymunedol Cymdeithasau Tai a Landlordiaid Cymdeithasol Cofrestredig	Llwybr Cenedlaethol Llywodraeth Cymru Strategaethau tai lleol	Cytuno â blaenoriaethau'r BPRh a bydd yn cael ei ddatblygu gan asiantaethau partner yn rhan o'u busnes craidd. Gweithio gyda Phwyllgor Cydweithredol Rhanbarthol Cefnogi Pobl
Angen am dai arbenigol	Awdurdodau lleol Cymdeithasau Tai a Landlordiaid Cymdeithasol Cofrestredig	Strategaethau tai lleol Ymchwilio i Wasanaethau Cymorth ar gyfer Pobl sy'n Gadael y Carchar yng Ngogledd Cymru	
Atal digartrefedd	Awdurdodau lleol Sefydliadau trydydd sector, gwirfoddol a chymunedol Cymdeithasau Tai a Landlordiaid Cymdeithasol Cofrestredig		

Mater	Sefydliad arweiniol	Yr hyn sy'n cael ei wneud	Rôl y Bwrdd Partneriaeth Rhanbarthol
Cydweithio rhwng gwasanaethau tai ac iechyd meddwl	BIPBC ac awdurdodau lleol	Grŵp adsefydlu Iechyd Meddwl a Llety. Lluniwyd datganiad comisiynu Penodwyd swyddog datblygu tai â chymorth	Cytuno â blaenoriaethau'r BPRh a bydd yn cael ei ddatblygu gan asiantaethau partner yn rhan o'u busnes craidd.

Drafft

Anhwylder y Sbectrwm Awtistig (ASD)

Asesiad poblogaeth: yr hyn wnaethom ni ei ddarganfod

- Amcangyfrif bod gan 1% o boblogaeth y DU Anhwylder y Sbectrwm Awtistig (ASD) a bod dynion bedair gwaith yn fwy tebygol o gael ASD na merched.
- Mae nifer y bobl ag ASD wedi cynyddu a disgwylir y bydd yn parhau i gynyddu. Gall hyn fod oherwydd gwell ymwybyddiaeth o'r cyflwr a'r ffaith bod y cysniad o ASD yn ehangu.
- Erbyn 2035 disgwylir y bydd tua 1,600 o blant ag ASD yng Ngogledd Cymru a rhagwelir y bydd nifer yr oedolion 18 oed a throsodd ag ASD yn codi o 5,500 i 6,000.
- Mae'n debygol na fydd oedolion ag ASD yn cael diagnosis gan mai dim ond ar ddechrau'r 1990au y daeth yr asesiad ar gael ac mae wedi canolbwyntio'n bennaf ar blant.
- Mae gwasanaethau anableded dysgu ac iechyd meddwl yn darparu rhywfaint o gymorth ar hyn o bryd i unigolion ag ASD yng Ngogledd Cymru. Fe wnaethom nodi bwch yn y cymorth i bobl sydd ag ASD ond nad ydynt yn gymwys i dderbyn y gwasanaethau hynny.

Sut rhoddir sylw i ganfyddiadau'r adroddiad

Mater	Sefydliad arweiniol	Yr hyn sy'n cael ei wneud	Rôl y Bwrdd Partneriaeth Rhanbarthol
Datblygu Gwasanaeth Awtistiaeth Integredig i bobl nad ydynt yn gymwys am wasanaethau anabledau dysgu neu iechyd meddwl	Grŵp Strategaeth Gwasanaeth Awtistiaeth Integredig Gogledd Cymru	Datblygu Gwasanaeth Awtistiaeth Integredig i Ogledd Cymru.	Mae'r BPRh yn gyfrifol am gyflwyno IAS yng ngogledd Cymru.
Datblygu hyfforddiant ac ymwybyddiaeth am ASD	Grŵp Strategaeth Gwasanaeth Awtistiaeth Integredig Gogledd Cymru	Cynlluniau yn cael eu llunio	Cefnogi'r ymagwedd ranbarthol trwy Grŵp Strategaeth IAS

Mater	Sefydliad arweiniol	Yr hyn sy'n cael ei wneud	Rôl y Bwrdd Partneriaeth Rhanbarthol
Mynd i'r afael â'r gyfradd uchel o hunanladdiad ymhlith pobl ag ASD	Grŵp Atal Hunanladdiad a Hunan-niweidio Gogledd Cymru: Bwrdd Iechyd, Iechyd Cyhoeddus Cymru, awdurdodau lleol, yr Heddlu, National Rail, y trydydd sector, sefydliadau gwirfoddol a chymunedol	Datblygu cynllun strategol Atal Hunanladdiad a Hunan-Niweidio Gogledd Cymru	Grŵp Hunan-laddiad a Hunan-niweidio Gogledd Cymru yn adrodd i Fwrdd Partneriaeth Law yn Llaw at Iechyd Meddwl sydd yn adrodd i'r BPRh.

Draft

Rhan C: Canfyddiadau cyffredinol

Asesiad poblogaeth: yr hyn wnaethom ni ei ddarganfod

Roedd pob un o'r penodau yn nodi anghenion mewn perthynas â'r themâu trawsbynciol:

- Gwaith ataliol ac ymyrraeth gynnar
- Gwybodaeth, cyngor a chymorth
- Cydraddoldeb a Hawliau Dynol
- Eiriolaeth
- Trafnidiaeth a mynediad at wasanaethau
- Argaeledd gwasanaethau yn y Gymraeg
- Hyrwyddo mentrau cymdeithasol, mudiadau cydweithredol, gwasanaethau dan arweiniad defnyddwyr a'r trydydd sector
- Annog cymorth anffurfiol gan deuluoedd, ffrindiau a rhwydweithiau cymunedol a gofawyr cefnogi.
- Darparu gwasanaethau yn seiliedig ar 'beth sy'n bwysig' i unigolion
- Llais i ddinasyddion
- Diogelu
- Tlodi ac anghyfartaledd
- Ansawdd data poblogaeth a pherfformiad
- Heriau o gyflwyno gwasanaethau yn yr hinsawdd ariannol presennol

Sut rhoddir sylw i ganfyddiadau'r adroddiad

Mae'r partneriaid yn rhoi sylw i'r holl themâu trawsbynciol fel rhan o'u gwaith craidd. Bydd y gwaith hwn yn cefnogi gweithredu a gwreiddio gofynion Deddf Gwasanaethau Cymdeithasol a Llesiant (Cymru) 2014. Mae'n rhaid ystyried yr holl faterion trawsbynciol hyn wrth ddatblygu blaenoriaethau rhanbarthol a gwasanaethau cwbl integredig.

Mae rhagor o wybodaeth yng nghynlluniau ac adroddiadau pob partner gan gynnwys cynlluniau corfforaethol, cynlluniau cydraddoldeb strategol a chynlluniau datblygu lleol isod.

Sefydliad	Strategaethau a chynlluniau	Adroddiad Blynyddol Cyfarwyddwr y Gwasanaethau Cymdeithasol:
Bwrdd Iechyd Prifysgol Betsi Cadwaladr	http://www.wales.nhs.uk/sitesplus/861/tudalen/88114 Cynllun Cydraddoldeb Strategol	
Cyngor Sir Ynys Môn	http://www.anglesey.gov.uk/council-and-democracy/governance-and-performance/corporate-plan-and-performance/ Cynllun cydraddoldeb strategol	http://www.ynysmon.gov.uk/cyngor-a-democratiaeth/strategaethau-a-pholisiau-y-cyngor/-gofal-lles-a-tai/adroddiad-blynyddol-gyfarwyddwr-gwasanaethau-cymdeithasol/114411.article?redirect=false
Cyngor Gwynedd	https://www.gwynedd.llyw.cymru/cy/Cyngor/Strategaethau-a-pholis%c3%afau/Cynlluniau-corrforaethol-a-strategaethau/Cynlluniau-corrforaethol-a-strategaethau.aspx Cynllun cydraddoldeb strategol	https://www.gwynedd.llyw.cymru/cy/Cyngor/Perfformiad-a-gwariant/Archwiliadau,-arolygon-ac-asesiadau/Adroddiad-Blynyddol-Gwasanaethau-Cymdeithasol.aspx
Cyngor Bwrdeistref Sirol Conwy	http://www.conwy.gov.uk/cy/Council/Strategies-Plans-and-Policies/Strategies-Plans-and-Policies.aspx Cynllun cydraddoldeb strategol	www.adroddiadblynyddolgwasaethaucymdeithasolconwy.org.uk
Cyngor Sir Ddinbych	https://www.denbighshire.gov.uk/cy/eich-cyngor/strategaethau-cynlluniau-a-pholisiau/strategaethau-cynlluniau-a-pholisiau.aspx Cynllun cydraddoldeb strategol	https://www.denbighshire.gov.uk/cy/eich-cyngor/strategaethau-cynlluniau-a-pholisiau/gofal-cymdeithasol/adroddiad-blynyddol-y-gwasanaethau-cymdeithasol.aspx
Cyngor Sir y Fflint	http://www.siryfflint.gov.uk/cy/Resident/Council-and-Democracy/Improvement-Plan.aspx Cynllun cydraddoldeb strategol	http://www.siryfflint.gov.uk/cy/PDFFiles/Social-Services/Social-Services-Annual-Report-2016-17-Welsh.pdf
Cyngor Bwrdeistref Sirol Wrecsam	http://www.wrexham.gov.uk/welsh/council_w/documents/index.htm Cynllun cydraddoldeb strategol	http://www.wrexham.gov.uk/welsh/council_w/social_services/annual_report.htm

Hefyd, mae nifer o fentrau rhanbarthol lleol dan arweiniad awdurdodau lleol a'r bwrdd iechyd yn rhoi sylw i'r blaenoriaethau hyn, fel y dengys y tabl isod.

Mater	Sefydliad arweiniol	Yr hyn sy'n cael ei wneud	Rôl y Bwrdd Partneriaeth Rhanbarthol
Gwaith ataliol ac ymyrraeth gynnar	<p>BIPBC</p> <p>Awdurdodau lleol (gan gynnwys rhaglenni Dechrau'n Deg a Theuluoedd yn Gyntaf)</p> <p>Byrddau</p> <p>Gwasanaethau Cyhoeddus</p> <p>Sefydliadau trydydd sector, gwirfoddol a chymunedol</p> <p>Cymdeithasau Tai a Landlordiaid</p> <p>Cymdeithasol</p> <p>Cofrestredig</p>	<p>Llif gwaith gwella iechyd a lleihau anghydraddoldeb (yn cynnwys Profiadau Niweidiol yn ystod Plentyndod)</p> <p>Rhannwyd canfyddiadau'r asesiad poblogaeth â chomisïynwyr fel sail ar gyfer y rhaglen Teuluoedd yn Gyntaf. Set dysgu comisiynu rhanbarthol yn goruchwylio comisiynu Teuluoedd yn Gyntaf.</p> <p>Cronfa Gofal Integredig (ICF)</p> <p>Amrywiaeth eang o brosiectau'n cael eu cyflwyno gan bartneriaid – gweler Dewis i gael enghreifftiau</p>	<p>Arwain ar gyfer Cronfa Gofal Integredig: Diweddarau'r bwrdd bob chwe mis. Adroddiadau eithrio fel y bo angen. Partneriaeth i oruchwylio rheolaeth weithredol o'r Gronfa Gofal Integredig (ICF)</p>
Gwybodaeth, cyngor a chymorth	<p>Dewis Cymru</p> <p>Sefydliadau trydydd sector, gwirfoddol a chymunedol</p> <p>Cymdeithasau Tai a Landlordiaid</p> <p>Cymdeithasol</p> <p>Cofrestredig</p>	<p>Sefydlwyd Rhwydwaith Gwybodaeth Gogledd Cymru, yn cyfarfod bob dau fis. Cadeirydd Bethan Jones-Edwards, Tîm Cydweithio Rhanbarthol</p> <p>Hyrwyddwyd Dewis Cymru fel rhan o'r asesiad poblogaeth.</p>	<p>Y BPRh yn derbyn adroddiadau diweddarau gan y rhwydwaith.</p>
	<p>Un Pwynt Mynediad</p> <p>Gwasanaeth Gwybodaeth i Deuluoedd</p>	<p>Yn eu lle ym mhob awdurdod lleol, llawer ohonynt yn dimau amlddisgyblaethol, cydlynu gofal.</p>	<p>Cytuno â blaenoriaethau'r BPRh a bydd yn cael ei ddatblygu gan asiantaethau partner yn rhan o'u busnes craidd.</p>

Mater	Sefydliad arweiniol	Yr hyn sy'n cael ei wneud	Rôl y Bwrdd Partneriaeth Rhanbarthol
Cydraddoldeb a Hawliau Dynol	Pob sefydliad a phartner sector cyhoeddus.	Bydd rhaid cynnal Aseiad o Effaith ar Gydraddoldeb ar gyfer pob gwasanaeth a ddatblygir i ymateb i'r cynllun. Mae materion i'w hystyried a dolenni i dystiolaeth ymchwil ac ymgynghoriad wedi'u cynnwys yn yr Aseiad o Effaith ar Gydraddoldeb ac adroddiad ymgynghori ar gyfer y cynllun hwn.	Bwrdd Partneriaeth Rhanbarthol i sicrhau bod Aseiad o Effaith ar Gydraddoldeb yn cael ei gwblhau pan fo'n briodol ar gyfer pob un o'r blaenoriaethau integredig a ddatblygwyd dan y cynllun hwn.
Eirioli	Awdurdodau lleol BIPBC Sefydliadau trydydd sector, gwirfoddol a chymunedol Cymdeithasau Tai a Landlordiaid Cymdeithasol Cofrestredig	Rhaglen Eiriolaeth Edau Euraid (Age Cymru) Eiriolaeth plant, contract rhanbarthol – Tros Gynnal	Cytuno blaenoriaethau'r BPRh a bydd yn cael ei ddatblygu gan asiantaethau partner yn rhan o'u busnes craidd. PGOGC a PGPGC i arwain prosiectau eirioli rhanbarthol.
Mynediad at Wasanaethau a Chludiant	Awdurdodau lleol BIPBC Sefydliadau trydydd sector, gwirfoddol a chymunedol	BIPBC i dreialu mentrau gydag Ymddiriedolaeth Gwasanaethau Ambiwllans Cymru a Chymdeithas Cludiant Cymunedol	Angen trafod a chytuno gyda Byrddau Gwasanaethau Cyhoeddus lle mae angen gosod y flaenoriaeth.
Y Gymraeg	Fforwm Mwy Na Geiriau a'r Bwrdd Gweithlu ynghyd â chynlluniau lleol (Morwena Edwards) Cyfarfod rhanbarthol gwasanaethau cymdeithasol ac iechyd, Cadeirydd Meilyr Emrys BIPBC	Rhannwyd canfyddiadau'r aseiad poblogaeth â'r asiantaethau arweiniol. Mae'r rhain wedi'u hadlewyrchu yn strategaeth y gweithlu .	Derbyn adroddiadau drwy ffrwd gwaith y gweithlu.

Mater	Sefydliad arweiniol	Yr hyn sy'n cael ei wneud	Rôl y Bwrdd Partneriaeth Rhanbarthol
Hyrwyddo mentrau cymdeithasol, mudiadau cydweithredol, gwasanaethau a arweinir gan ddefnyddwyr a'r trydydd sector	Tîm cydweithio rhanbarthol (fforwm gwerth cymdeithasol) Mentrau cymdeithasol, trydydd sector, sefydliadau gwirfoddol a chymunedol	Hyrwyddo gwerth cymdeithasol mewn gwasanaethau a chomisiynu gofal cymdeithasol Sefydlu fforwm gwerth cymdeithasol ym mhob awdurdod lleol.	Y BPRh yn derbyn adroddiadau bob chwe mis gan y fforwm gwerth cymdeithasol
Llais y Dinesydd	CGGC o dan gontract i'r Bwrdd Partneriaeth Rhanbarthol.	Panel Dinasyddion Gogledd Cymru	Derbyn yr adroddiad blynyddol
Tlodi ac anghyfartaledd Effaith diwygio'r gyfundrefn les gan gynnwys digartrefedd (yn enwedig ar gyfer pobl ifanc) ac iechyd meddwl	Byrddau Gwasanaethau Cyhoeddus Awdurdod lleol – strategaeth dai Sefydliadau trydydd sector, gwirfoddol a chymunedol (hawliau lles) Cymdeithasau Tai a Landlordiaid Cymdeithasol Cofrestredig	Cynlluniau Llesiant BGC Cynllun Gweithredu ar gyfer Trechu Tlodi, Llywodraeth Cymru	Cytuno â blaenoriaethau'r BPRh a bydd yn cael ei ddatblygu gan asiantaethau partner yn rhan o'u busnes craidd.
Diogelu	Uned Fusnes Diogelu, Tîm Cydweithio Rhanbarthol Pob partner	Cynllun busnes oedolion a phlant. Byrddau Diogelu Oedolion a Phlant Gogledd Cymru	Cytuno â blaenoriaethau'r BPRh a bydd yn cael ei ddatblygu gan asiantaethau partner yn rhan o'u busnes craidd. Y gwaith cyflenwi i gael ei fonitro gan y bwrdd diogelu statudol.
Gwella ansawdd data poblogaeth a pherfformiad	Llywodraeth Cymru Llywodraeth Leol BIPBC Iechyd Cyhoeddus Cymru	Rhannwyd materion a nodwyd yn yr asesiad poblogaeth gydag Uned Data Lywodraeth Leol. Cyflwynwyd fframwaith rheoli perfformiad newydd gan Lywodraeth Cymru	Cytuno â blaenoriaethau'r BPRh a bydd yn cael ei ddatblygu gan asiantaethau partner yn rhan o'u busnes craidd.

Mater	Sefydliad arweiniol	Yr hyn sy'n cael ei wneud	Rôl y Bwrdd Partneriaeth Rhanbarthol
Heriau o gyflwyno gwasanaethau yn yr hinsawdd ariannol bresennol	Pob partner	Ymrwymiad i gynnal Aseidiadau o Effaith ar Gydraddoldeb ar newidiadau i wasanaethau a lliniaru unrhyw effeithiau anghymesur. Cefnogi'r trydydd sector a'r sector gwirfoddoli trwy wella ymarfer comisiynu.	Y BPRh yn cydnabod y pwysau ychwanegol mae pob gwasanaeth yn ei wynebu.

Draft

Rhan D: I gael rhagor o wybodaeth

Sut i gael gafael ar y gwasanaethau sydd ar gael i gefnogi pobl gydag anghenion gofalu a chymorth a'u gofalwyr yng ngogledd Cymru.

Plant a phobl ifanc

Gwybodaeth, cyngor a chymorth ar gyfer plant a theuluoedd

I gael mathau eraill o gefnogaeth i deuluoedd gan gynnwys gofal plant, cysylltwch â Gwasanaethau Gwybodaeth i Deuluoedd.

Cyngor Sir Ynys Môn: <http://www.ynysmon.gov.uk/cymuned/plant-a-theuluoedd/gwasanaeth-gwybodaeth-i-deuluoedd>

Cyngor Gwynedd: www.gwynedd-ni.org.uk

Cyngor Bwrdeistref Sirol Conwy: www.conwy.gov.uk/plant

Cyngor Sir Ddinbych: <https://www.denbighshire.gov.uk/cy/preswylwr/cymunedau-a-byw/gofal-plant-a-rhianta/gofal-plant-a-rhianta.aspx>

Cyngor Sir y Fflint: <http://www.fisflintshire.co.uk/#>

Cyngor Bwrdeistref Sirol Wrecsam: http://www.wrexham.gov.uk/welsh/community_w/fis/index.htm

Pryderu am blentyn?

Os ydych yn gwybod am blentyn sydd mewn perygl o gam-drin neu yn cael ei gam-drin, mae'n bwysig iawn eich bod yn rhoi gwybod i'r cyngor neu'r heddlu.

Os yw'r unigolyn mewn perygl uniongyrchol, ffoniwch yr Heddlu ar unwaith ar 999. Os nad ydyw, ffoniwch y Gwasanaethau Cymdeithasol mor fuan â phosibl i rannu eich pryderon.

Mae rhifau ffôn ar gyfer Gwasanaethau Cymdeithasol yng ngogledd Cymru ar gael yma: www.bwrddiogelugogleddcymru.cymru

Oedolion

Gwybodaeth, cyngor a chymorth i oedolion a gofalwyr

I gael gwybodaeth am wasanaethau yn eich ardal ewch i wefan Dewis Cymru www.dewis.cymru

Neu cysylltwch ag Un Pwynt Mynediad yn eich cyngor lleol i gael gwybodaeth am wasanaethau sydd ar gael i gefnogi iechedd a lles pobl.

Cyngor Sir Ynys Môn: www.ynysmon.gov.uk/iechyd-a-gofal/gwasanaethau-oedolion

Cyngor Gwynedd: <https://www.gwynedd.llyw.cymru/cy/Trigolion/Iechyd-a-gofal-cymdeithasol/Oedolion-a-phobl-hŷn/Oedolion-a-phobl-hŷn.aspx>

Cyngor Bwrdeistref Sirol Conwy: <http://www.conwy.gov.uk/cy/Resident/Social-Care-and-Wellbeing/Contact-us/Single-Point-of-Access-SPOA/Conwy-Access-Team.aspx>

Cyngor Sir Ddinbych: <https://www.denbighshire.gov.uk/cy/preswylwr/iechyd-a-gofal-cymdeithasol/oedolion-a-phobl-hyn/un-pwynt-mynediad.aspx>

Cyngor Sir y Fflint: <http://www.sirfflint.gov.uk/cy/Resident/Social-Services/Social-Services-Welsh.aspx>

Cyngor Bwrdeistref Sirol Wrexham:
http://www.wrexham.gov.uk/welsh/council_w/social_services/SocialServicesW.htm

Pryderu am oedolyn?

Os ydych yn gwybod am oedolyn sydd mewn perygl o gam-drin neu yn cael ei gam-drin, mae'n bwysig iawn eich bod yn rhoi gwybod i'r cyngor neu'r heddlu.

Os yw'r unigolyn mewn perygl uniongyrchol, ffoniwch yr Heddlu ar unwaith ar 999. Os nad ydyw, ffoniwch y Gwasanaethau Cymdeithasol mor fuan â phosibl i rannu eich pryderon.

Mae rhifau ffôn ar gyfer Gwasanaethau Cymdeithasol yng ngogledd Cymru ar gael yma: <http://www.bwrddiogelugogleddcymru.cymru>